



“十二五”职业教育国家规划教材  
经全国职业教育教材审定委员会审定

美术与幼儿美术创作

(第二版)

主  
编  
周  
杰

# 美术与幼儿美术创作

(第二版)

主 编 周 杰



扫描二维码  
共享立体资源

北京出版集团  
北京出版社

北京出版集团  
北京出版社

图书在版编目 (CIP) 数据

美术与幼儿美术创作 / 周杰主编 . — 2 版 . — 北京 :  
北京出版社, 2020. 8 (2023 重印)

ISBN 978-7-200-15689-8

I. ①美… II. ①周… III. ①学前儿童—美术教育—  
高等学校—教材 IV. ①G613.6

中国版本图书馆 CIP 数据核字 (2020) 第 121467 号

美术与幼儿美术创作 (第二版)

MEISHU YU YOUER MEISHU CHUANGZUO (DI-ER BAN)

---

主 编: 周 杰

出 版: 北京出版集团  
北京出版社

地 址: 北京北三环中路 6 号

邮 编: 100120

网 址: [www.bph.com.cn](http://www.bph.com.cn)

总发行: 北京出版集团

经 销: 新华书店

印 刷: 定州启航印刷有限公司

版印次: 2020 年 8 月第 2 版 2023 年 7 月修订 2023 年 7 月第 4 次印刷

开 本: 787 毫米 × 1092 毫米 1/16

印 张: 13.5

字 数: 304 千字

书 号: ISBN 978-7-200-15689-8

定 价: 58.00 元

教材意见建议接收方式: 010-58572162 邮箱: [jiaocai@bphg.com.cn](mailto:jiaocai@bphg.com.cn)

如有印装质量问题, 由本社负责调换

质量监督电话: 010-82685218 010-58572162 010-58572393

# 目录

## 上编

<b>项目一 美术概述</b> .....	1
任务一 美术基础知识 .....	3
任务二 美术作品欣赏 .....	13
<b>项目二 素描与色彩</b> .....	19
任务一 素描 .....	20
任务二 色彩 .....	26
<b>项目三 简笔画与线条装饰画</b> .....	39
任务一 简笔画 .....	40
任务二 线条装饰画 .....	49
<b>项目四 手工制作</b> .....	56
任务一 纸工 .....	57
任务二 泥塑 .....	73
任务三 布偶 .....	78
<b>项目五 设计与应用</b> .....	84
任务一 图案 .....	86
任务二 美术字与 POP 海报设计 .....	93
任务三 贺卡制作 .....	100

## 下编

### 项目六 幼儿园综合应用 ..... 107

- 任务一 主题教学与环境创设 ..... 109
- 任务二 生活常规与环境创设 ..... 115
- 任务三 节日与环境创设 ..... 119
- 任务四 幼儿园大型活动与环境创设 ..... 125

### 项目七 幼儿园玩教具制作 ..... 130

- 任务一 纸质材料玩教具制作 ..... 131
- 任务二 布艺玩教具制作 ..... 143
- 任务三 泥材料玩教具制作 ..... 157
- 任务四 废旧材料玩教具制作 ..... 161
- 任务五 自然材料玩教具制作 ..... 162
- 任务六 综合材料玩教具制作 ..... 167

### 项目八 幼儿美术创作 ..... 174

- 任务一 幼儿美术创作概述 ..... 175
- 任务二 幼儿绘画创作 ..... 177
- 任务三 幼儿手工创作 ..... 191

### 参考文献 ..... 210



# 上编

## 项目一 美术概述

### 学习目标

#### ● 知识目标

1. 了解美术的分类。
2. 了解美术作品的语言。
3. 学习美术的组织原理。

#### ● 技能目标

1. 掌握美术的基本知识。
2. 学习从美术作品的类型、语言、组织原理等方面欣赏艺术创作。

#### ● 素质目标

1. 本项目内容的学习服务于《幼儿园教育指导纲要（试行）》《3-6岁儿童学习与发展指南》等文件规定的艺术领域教育目标。
2. 学习分析不同类型美术作品的特点，引导幼儿更直观地理解美术作品的美感，提高教师自身艺术素养。

### 知识点

1. 美术的分类。
2. 美术作品的语言。
3. 美术的组织原理。
4. 不同类型美术作品的特点。

中国故宫（图1-1-1）。



图1-1-1 故宫

中国故宫的别称是紫禁城，占地72万多平方米，有楼宇8000余间，建筑面积15万平方米。故宫是明清两代的皇宫，是我国现存最大、最完整的古建筑群。明成祖朱棣决定迁都北京，永乐四年（1406年）始建，永乐十八年基本建成，在500年历史中有24位皇帝曾居住于此，其中，明朝有14位皇帝，而清朝有10位皇帝。虽经明清两代多次重修和扩建，故宫仍然保持了原来的布局。

故宫严格地按《周礼·考工记》中“前朝后市，左祖右社”的帝都营建原则建造。整个故宫，在建筑布置上，用形体变化、高低起伏的手法，组合成一个整体，在功能上符合封建社会的等级制度。同时达到左右均衡和形体变化的艺术效果。

中国建筑的屋顶形式是丰富多彩的，在故宫建筑中，不同形式的屋顶就有10种以上。以三大殿为例，屋顶各不相同。故宫建筑屋顶铺满各色琉璃瓦件。主要殿座以黄色为主。绿色用于皇子居住区的建筑。其他蓝、紫、黑、翠以及孔雀绿、宝石蓝等五色缤纷的琉璃，多用在花园或琉璃壁上。太和殿屋顶当中正脊的两端各有琉璃吻兽，稳重有力地吞住大脊。吻兽造型优美，是构件又是装饰物。一部分瓦件塑造出龙凤、狮子、海马等立体动物形象，象征吉祥和威严，这些构件在建筑上起了装饰作用。

**情境思考：**在美术欣赏活动中，引导幼儿欣赏艺术创作，首先要自己了解如何欣赏，即从美术的分类、语言、组织原理方面欣赏艺术创作。

“博观而约取，厚积而薄发”，这是苏轼的一句名言。“博观约取”，指博览后慎取、精取，取其精华，去其糟粕，所谓“取”者，不贵其多，而贵其精；“厚积薄

发”，指大量地、充分地积蓄，而后慢慢地释放，多多积蓄，慢慢放出，形容只有准备充分才能做好事情。

在职业教育中，学前教育专业的学生需要掌握一定的美术基础知识，以备将来在工作中更好地教育和引导学前儿童学习美术。

## 任务一 美术基础知识

美术是一种文化修养，也是一种技能，在人类文化历史上是一门最古老的艺术门类。“美术”这一名词，最早源于古罗马的拉丁文“ART”，也称为“造型艺术”“空间艺术”或“视觉艺术”。

美术作为一门学科，从属于“艺术”这一大门类。艺术涵盖了文学、美术、音乐、舞蹈、戏剧、影视等多种艺术种类。



### 考点聚焦

美术的分类、美术作品的语言、美术的组织原理。

### 一、美术的分类

美术是一个包含着人类丰富造型活动的艺术门类，涉及从纯美术到实用美术的广泛领域。由于美术分类的角度不同，分类方法也不尽相同。通常情况下，我们把美术分为绘画、雕塑、工艺美术和建筑艺术。

#### （一）绘画

绘画是使用笔、颜料等工具材料，运用线条、明暗、色彩等语言，通过构图、造型、设色等艺术手段，在二维空间的纸、布、木板等平面上，塑造出具有一定形状、质感、空间感的艺术形象的美术形式。

绘画的种类繁多，表现形式丰富，从不同角度看，绘画可以分成许多种类。

#### 1. 中国画

中国画也称为国画，是我国的传统绘画。一般工具材料有：毛笔、墨、宣纸、绢、国画颜料、画毡。按表现技法可以分为工笔（图1-1-2）和写意（图1-1-3）两种绘画形式。按表现题材可以分为人物画（图1-1-4）、山水画（图1-1-5）、花鸟画（图1-1-6）。



图1-1-2





图1-1-3



图1-1-4



图1-1-5



图1-1-6

## 2. 油画

油画起源于欧洲，是西方绘画体系中最重要画种。油画是用油画颜料调入调色油，在油画布、纸或者木板等材料上进行绘画（图1-1-7~图1-1-9）。



图1-1-7



图1-1-8

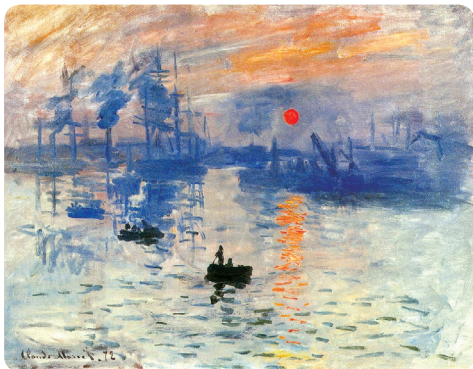


图1-1-9

### 3. 版画

版画是在木板、石板、纸板、金属板、塑料板等不同物质材料上，运用刀等工具，通过雕刻、腐蚀等方法进行制版，然后用油墨、颜料拓印完成的美术作品（图1-1-10）。

### 4. 壁画

壁画是画在建筑物墙壁或天花板上的绘画，是一种古老的绘画形式。如原始洞穴画（图1-1-11），寺庙、石窟壁画，教堂壁画（图1-1-12），建筑墙面装饰壁画等。



图1-1-10



图1-1-11



图1-1-12

## （二）雕塑

雕塑是因其“雕”和“塑”两种制作方法而命名的，是用一定的固体材料，如石头、木材、石膏、金属等，通过雕、塑、刻、磨、铸、焊等手段，在三维空间中创作出实体形象的美术形式。

雕塑的形式、种类和样式有很多，从表现形式和手法来区分，一般分为圆雕、浮雕和透雕三大类。圆雕指不附着于任何背景上，可供四面欣赏、完全立体的雕刻形式（图1-1-13）；浮雕介于立体与平面之间，是在一定厚度的平面上塑造形象，浮雕按表面突起高度的不同，又可分为高浮雕和浅浮雕（图1-1-14）；透雕是在浮雕的基础上镂空背

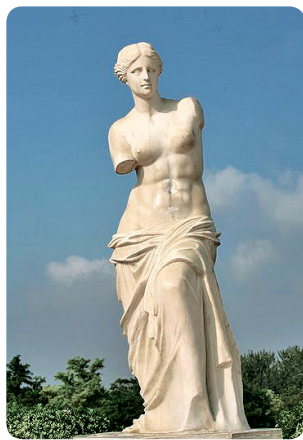


图1-1-13



景部分，又称为镂空雕（图1-1-15）。



图1-1-14



图1-1-15

### （三）工艺美术

工艺美术是根据生活的需要，利用一定的物质材料和工艺技术，美化生活用品和生活环境的美术形式，是审美与实用相结合的表现性空间艺术。我们生活中的衣、食、住、行都离不开工艺美术，如我们的服装、生活用品、商品造型和包装，以及商品标识、商业广告等。工艺美术是与生活联系最为密切的一种美术形式。

工艺美术的类别比较复杂，一般可以分为实用工艺美术和观赏工艺美术两大类。其中实用工艺美术应用广泛，从门类上可分为平面设计、广告设计（图1-1-16）、工业造型设计（图1-1-17）、服装设计（图1-1-18）、环境艺术设计（图1-1-19）等不同种类。



图1-1-16



图1-1-17



图1-1-18

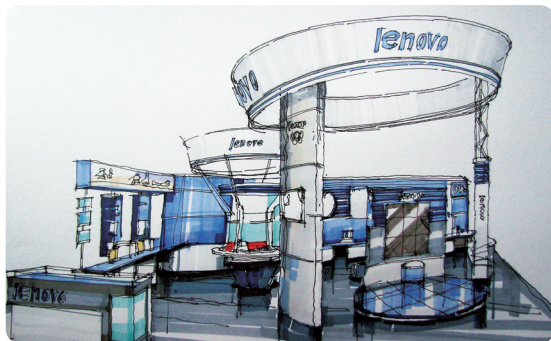


图1-1-19

观赏工艺美术指专供欣赏的艺术品，包含民间工艺品和特种工艺品。民间工艺美术品如泥塑（图1-1-20）、剪纸（图1-1-21）、布偶（图1-1-22）、蜡染（图1-1-23）、草编（图1-1-24）、刺绣（图1-1-25）等。一般民间工艺集观赏和实用为一体，制作材料和工艺比较简单。



图1-1-20



图1-1-21



图1-1-22



图1-1-23



图1-1-24



图1-1-25

特种工艺美术又称陈设工艺美术，是专供欣赏的陈设艺术品，如象牙雕、玉石雕（图1-1-26）、木雕（图1-1-27）、漆器、琉璃器、金银器等。这种工艺品采用的原料比较珍贵，制作工艺非常精细，价格也比较昂贵，主要用以观赏和收藏，不实用。除了



材料因素外，其价值主要体现在审美性和艺术性上。



图1-1-26



图1-1-27

#### （四）建筑艺术

建筑，是建筑物和构筑物的统称，是工程技术和建筑艺术的综合创作，是各种土木工程、建筑工程的建造活动，是实用价值与审美价值、工程技术手段与艺术手段紧密结合的美术门类。

建筑艺术主要是通过空间、形体和结构的合理安排，按照形式美的规律，对建筑的造型、色彩、装饰等方面进行审美处理的一种实用艺术。建筑艺术具有审美价值，也具有象征性和形式美感，并且能够体现出民族性和时代感。

建筑起源于人类劳动实践和日常生活的实用目的，但任何建筑都应当是物质功能与审美功能、实用性与审美性、技术性与艺术性的完美统一。早在两千多年前，古罗马的建筑师维特鲁威就提出了用实用、坚固、美观来衡量建筑的三条基本原则。尽管不同的建筑类型很多，建造时代不同，风格不同，它们的实际功能也完全不同，但是实用、坚固和美观一直是建筑师们必须遵循的基本原则。

建筑艺术按照功能性特点，可以划分为宫殿建筑、园林建筑、民用建筑、工业建筑、公共建筑、娱乐建筑、纪念性建筑和宗教建筑。民用建筑包括住宅、商场，工业建筑包括工厂（图1-1-28）、车间、仓库等，公共建筑包括图书馆、体育馆（图1-1-29）等，纪念性建筑包括纪念碑、陵墓等，宗教建筑包括庙宇、教堂（图1-1-30）等。



图1-1-28



图1-1-29



图1-1-30

## 二、美术作品的语言

美术的基本语言元素包括：点、线、面、体、明暗、色彩、空间、材质、肌理等多种视觉形式的要素。

不同的工具材料制约了不同的作品面貌。比如，油画的语言表达手段是：明暗、空间、色彩、构图、肌理等；中国画的语言表达手段是：笔墨、章法、皴法等。但美术创作的共同规律又决定了工具材料的运用只是为了更好实现作品的艺术效果。无论使用何种工具材料，美术创作总离不开线条、色彩、明暗、空间、材质、肌理等艺术语言。

### （一）线条与形体

线条是绘画诸要素中最生动的部分，是美术中表现力极为丰富的形式语言，形体的轮廓、体积、空间、动势、旋律等都可以通过线的方式来表现。

美术创作者通过线条的曲直、粗细、长短、轻重、顿挫、方向、浓淡、虚实等形态特征和线条的疏密组织变化，来塑造艺术形象和表现物像形体的虚实、明暗、节奏、动势，以及光滑、粗糙、柔软、坚硬、轻盈、沉重等不同质感、体量感和空间感，从而构成不同的视觉效果（图1-1-31~图1-1-34）。



图1-1-31



图1-1-32





图1-1-33

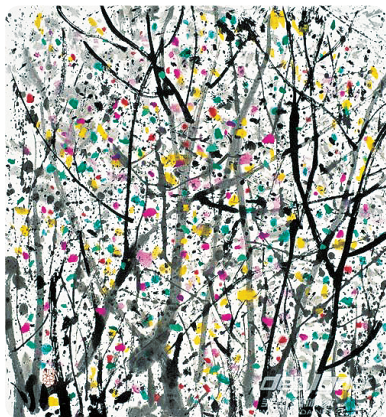


图1-1-34

## （二）明暗与空间

物体在光线照射下由于受光和背光，会呈现出不同明暗的变化。物体的各个面因受光的角度不同而产生的明暗变化使我们能够感觉到物体的体积。绘画正是通过明暗、透视等方法，在二维空间的平面上表现物体与物体之间的距离、大小、方向、前后关系的空间感。

西方绘画的主要表现形式，就是运用明暗作为造型语言。当意大利画家达·芬奇系统地总结出了“明暗造型法”时，它就成为西方绘画表现空间感的主要美术语言。文艺复兴时期，瓦萨里在其《艺术家列传》中就曾有过相关论述，欧洲画家中伦勃朗是擅长明暗法技巧的大师（图1-1-35）。从历代大量的西方油画作品中，我们可以看到他们明暗造型语言的精深造诣。



图1-1-35

## （三）色彩与情感

色彩是美术作品中重要的语言要素。人们观察外界的各种物体，首先引起反应的是



色彩，它是人体视觉诸元素中，对视觉刺激最敏感、反应最快的视觉信息符号。对色彩的注意力占人的视觉的80%左右，对形的注意力仅占20%左右。

色彩是美术作品构成中最富情感性质的要素。人们通过作品中的色彩，感知到大小、远近、冷暖等心理感受，这些感受又能唤起人们各种不同的情感联想，从而带来视觉的兴奋和心情的变化（图1-1-36）。不同的色彩与人的心理感受联系起来会产生不同的效果，这种色彩带给人们的丰富情感就是色彩的表现性（图1-1-37）。

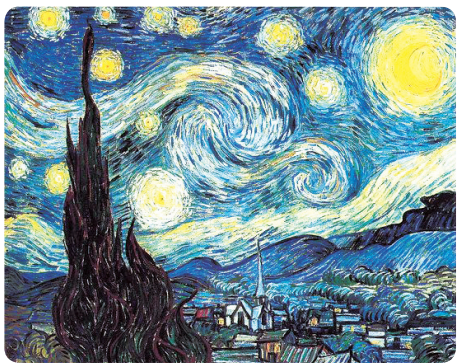


图1-1-36



图1-1-37

#### （四）材质与肌理

美术作品表达其内容的重要因素还有材质本身的特点，任何美术语言都与它使用的材料密切相关。

不同种类的绘画特点，在很大程度上取决于它使用的物质材料。比如中国写意画用墨、用笔泼辣，其表现意境也磅礴大气；中国工笔画则惜墨如金、用笔细腻，表现内容一般华丽精致。雕塑作品通过大理石或者汉白玉表现细致和洁白（图1-1-38）；而用青铜和山石表现力量和粗犷（图1-1-39）。



图1-1-38



图1-1-39

肌理是指物体表面的组织纹理结构，即各种纵横交错、高低不平、粗糙平滑的纹理变化，是表达人对设计物表面纹理特征的感受。肌理不仅可以表现物体的不同质感，同时，也使作品呈现多样的视觉效果。不同的肌理对比，可以使人感受到不同的审美意蕴。肌理作为视觉艺术的一种基本语言形式，同色彩、线条一样具有造型和表达情感的功能。

### 三、美术的组织原理

美术作品需要美术的线条、形象、明暗、色彩等造型语言通过合理的组织来呈现，这种组织要按照一定的形式美感法则进行，也就是美术的组织原则。

#### （一）对称与均衡

美术作品要达到和谐悦目的视觉效果，需要按照对称与均衡的形式美感法则来组织。自然界中到处可见对称的形式，如鸟类的羽翼、花木的叶子等。所以，对称的形态在视觉上有自然、安定、均匀、协调、整齐、典雅、庄重、完美的朴素美感，符合人们的视觉习惯；均衡是在不对称中求平稳，是根据形象的大小、轻重、色彩及其他视觉要素的分布作用于视觉判断的平衡。运用对称法则要避免由于过分的绝对对称而产生单调、呆板的感觉，有的时候，在整体对称的格局中加入一些不对称的因素，反而能增加构图版面的生动性和美感，避免了单调和呆板。

#### （二）对比与统一

美术作品的构成要素能够统一，会使视觉效果更有美感。但只有统一而无变化，则不能使人感到有趣味，美感也不能持久。同时变化也要有规律，无规律的变化，会引起混乱和繁杂。因此变化必须在统一中产生。

对比关系主要是通过视觉形象色调的明暗、冷暖，色彩的饱和与不饱和，色相的迥异，形状的大小、粗细、长短、曲直、高矮、凹凸、宽窄、厚薄，方向的垂直、水平、倾斜，数量的多少，排列的疏密，位置的上下、左右、高低、远近，形态的虚实、黑白、轻重、动静、隐现、软硬、干湿等多方面的对立因素来达到的。对比虽然使人感受到鲜明强烈的感触，但仍具有统一感。合理地运用对比和统一，能使主题更加鲜明，视觉效果更加活跃。

#### （三）节奏与韵律

节奏和韵律原本都指音乐，是指节拍轻重缓急的变化和重复，声音的高低、轻重、长短的组合。美术作品里的节奏一般指画面中色彩鲜灰、冷暖、明暗的对比，作品构成元素有规则的变化和排列，这些可以成为美术作品的韵律。有节奏和韵律的美术作品具有鲜活生动的气息，能够增强作品本身的魅力。

#### （四）比例和分割

早在古希腊时期就已被发现的，迄今为止全世界公认的黄金分割比为1：1.618。恰当的比例有一种协调的美感，成为形式美法则的重要内容。美的比例是平面构图中一切视觉单位的大小，以及各单位间编排组合的重要因素。

### 拓展阅读

1. 梵高（Vincent van Gogh, 1853—1890），荷兰后印象派画家。梵高是表现主义的先驱，并深深影响了20世纪的艺术，尤其是野兽派与德国表现主义。梵高的作品，如《星夜》《向日葵》《麦田群鸦》等，现已跻身于全球最具名气、广为人知与昂贵的艺术作品的行列。图1-1-40所示为梵高自画像。

2. 印象派绘画：又叫印象主义，是西方绘画史上划时代的艺术流派，19世纪60—90年代兴起于法国，当时因克劳德·莫奈的油画《日出·印象》受到一位记者的嘲讽而得名。



图1-1-40

## 任务二 美术作品欣赏

### 一、不同类型美术作品的特点

美术欣赏是一种特殊、复杂的精神活动，是人们在接受美术作品过程中经过玩味、领略产生喜悦、爱好的过程。它对于提高人的艺术素养，陶冶人的思想情操，开阔视野，扩大知识领域，具有重要作用。在人类几千年的文明历程中逐步形成了美的概念，并且出现了大量的美术作品。这些美术作品有绘画，有雕塑，还有各式各样的建筑等，这些美术作品都来源于生活并且要高于生活。欣赏这些不同类型的美术作品，首先要了解它们的特点。

#### （一）中国画

在前面我们介绍过，中国画简称“国画”，是我国的传统艺术。简单来讲，中国画从绘画技法上可以分为两大类：工笔和写意。从画的内容来看又可分为：人物画、山水画和花鸟画。

中国画的绘画工具主要是毛笔、宣纸、绢、墨、画毡、中国画颜料（一般是独特矿物质和植物绘画颜料）。在作画时，主要运用线条和墨色来表现形象，讲究用笔的起承转接，讲究墨色焦、浓、重、淡、清的变化，在构图上讲究散点透视，在空间上不强调光色变化，造型上不拘泥于物象的形似，强调个人情感的表达，形成了与西方绘画不同的独特面貌。



中国画—竹鸡



## （二）油画

油画是西方的主要画种，有着丰富的色彩，技法上也灵活多样。油画的发展过程经历了古典、近代、现代几个时期。

油画的流派分为两大类：第一类是以客观地再现为主的创造性作品；第二类是以主观表现为主的创造性作品。在第一类中如文艺复兴后出现的巴洛克、洛可可、古典主义、学院主义、浪漫主义、现实主义、写实主义、照相写实主义、印象主义，它们都是以再现自然为基础，表现画家不同的思想与目的。第二大类，即后印象主义、野兽派、立体主义、未来主义、抽象主义、超现实主义等，它们不再是对客观对象的真实描绘，而是根据画家的主观意图进行自由创作，它们大多出现在20世纪以后。



西方油画

## （三）雕塑

雕塑是造型艺术的一种，又称雕刻，是雕、刻、塑三种创制方法的总称。有圆雕、浮雕和透雕三种基本形式。用于雕塑的材料相当多，有黏土、石、木、金属、石膏、树脂、象牙等。

从发展上看，雕塑可分为传统雕塑和现代雕塑。传统雕塑是用传统材料塑造的可视、可触、静态的三维艺术形式；现代雕塑则用新型材料，利用声、光、电等制作的反传统的四维/五维雕塑、声光雕塑、软雕塑、动态雕塑等。

按传统的材质，根据环境和功能又可分为城市雕塑、园林雕塑、室内雕塑、室外雕塑、案头雕塑、架上雕塑等。

雕塑一般为美化城市或用于纪念意义而雕刻塑造，是具有一定寓意、象征或象形观赏的纪念物，有主题性雕塑、装饰性雕塑、功能性雕塑及陈列性雕塑。

## （四）建筑

建筑艺术是指按照美的规律，运用建筑艺术独特的艺术语言，使建筑形象具有文化价值和审美价值，具有象征性和形式美，体现出民族性和时代感。以其功能性特点为标准，建筑艺术可分为纪念性建筑、宫殿陵墓建筑、宗教建筑、住宅建筑、园林建筑、生产建筑等类型。从总体来说，建筑艺术与工艺美术一样，也是一种实用性与审美性相结合的艺术。建筑的本质是人类建造以供居住和活动为目的的生活场所，所以，实用性是建筑的首要功能。只是随着人类实践的发展，物质技术的进步，建筑越来越具有审美价值。

## 二、美术作品欣赏

### （一）中国画《双燕》（图 1-2-1）

吴冠中（1919—2010），江苏宜兴人，1947年赴法国留学。吴冠中着重写生，提倡形式美、抽象美的美学思想。他的作品清新独特，充分表现出艺术家对大自然敏锐的触觉。这幅水墨画是吴冠中1981年所作，水墨设色纸本横幅（68.5厘米×137.4厘米），是其代表作品之一。画家将江南景致的纯净表现在画面上，乌黑的瓦、洁白的墙、苍劲

的枯树、飞舞的燕子，全是在实景中高度提炼出来的，一点多余的东西也没保留。由此可见画家着重表现水乡的形式美，亦使人感受到他对江南故乡的情怀。画面看似简单，画中有不少空白的地方，除此只有一些简洁的线条和几何图形。黑、白、灰是作品的主调，连着色的树也表现得平静朴素。主角看来是一堵高大的白墙，占画面的五分之二。窄长的门洞与白墙对比，更显白墙的庄严、洁白，而黑门的位置分布为画面添加了节奏感。树的活泼姿态，左上角的山墙尖角，倒影的朦胧，都是为陪衬端端正正的白墙而设的。就是在这平静的画面中发现双燕飞来，打破了幽静，在平面的画幅中，传来声音，为画面带来了气息，带来了生命力。



图1-2-1 吴冠中《双燕》

## (二) 油画《星夜》(图1-2-2)



图1-2-2 梵高《星夜》

这幅画是表现性的后印象主义画家梵高的作品。这幅画有很强的笔触。油画中的主色调蓝色有不开心、阴沉的感觉。很粗的笔触代表忧愁。画中的树是柏树，但画得像黑



色火舌一般，直上云端，令人有不安之感。天空的纹理像涡状星系，并伴随众多星和昏黄的月亮。整幅画中，底部的村落是以平直、粗短的线条绘画，表现出一种宁静；但与上部粗犷弯曲的线条却产生了强烈的对比，在这种高度夸张、变形和强烈视觉对比中体现出了画家躁动不安的情感和迷幻的意象世界。

### （三）雕塑《大卫》（图1-2-3）

大卫像是文艺复兴时代的米开朗基罗于1501年至1504年雕成的，用以表现大卫王决战巨人歌利亚时的神态。高5.5米，重5000多千克，原作目前置放于意大利佛罗伦萨学院艺术长廊。

米开朗基罗创作这尊雕像时，还不到30岁，但他的艺术风格已趋于成熟。过去的艺术家们多半表现大卫割下敌人的巨头，已经取得胜利的情景。米开朗基罗表现的却是：大卫左手上举，握住搭在肩上的“甩石带”，右手下垂，似将握拳。头部微俯，怒目裂眦地直视前方，处于迎接战斗的状态。从艺术效果来看，这种矛盾高潮到来之前的状态更富有吸引力。从思想效果上说，雕像充分体现了一种顽强、坚定和正义的精神气质。这件作品成为后世艺术家学习雕塑的楷模，是雕塑史上最杰出的作品之一。

### （四）建筑艺术《伦敦奥林匹克体育场》（图1-2-4）

伦敦奥林匹克体育场俗称伦敦碗，是2012年夏季奥林匹克运动会的主场馆，位于伦敦斯特拉特福区，在2012年伦敦奥运会期间设置大约8万个座位。伦敦奥林匹克体育场的规划开始于2007年夏天，并于2008年5月22日正式开工建造，于2011年3月29日完工。



图1-2-3



图1-2-4

因为上阔下窄的造型，体育场绰号“伦敦碗”。这只“碗”备受赞誉的首要原因是使用了史上规模最大的临时看台，8万个座位中，只有25000个固定座位，上部的55000个座位都是可拆卸的，大大降低了维护费用。从可持续性出发，奥运会结束之后，这里可以迅速瘦身为一座中型社区体育场。体育场的容量也可以不按原计划瘦身那么厉害，根据需要可以保留6万个座位，这样就有能力举办其他不同的活动，例如足球、橄榄球甚至棒球等体育比赛，也可以做音乐会场地。

同之前历届奥运会场馆相比，该体育场可拆卸的设计显示了其独创性和前瞻性。伦敦奥组委强调，这个独特设计具有“奥运里程碑”式的意义，将为奥运史留下宝贵遗产。

作为2012年伦敦奥运会的主体育场，伦敦奥林匹克体育场堪称节能型建筑的典范，在钢材日益稀缺的形势下，该场馆对于资源的高效利用是属于重量级的，比其他体育场减用了75%的钢材。奥林匹克体育场的另一大特色在于其建筑所使用的低碳混凝土，此种材料来源于工业废料，较一般水泥含碳量低了40%；而体育场的顶环更是由剩余的煤气管构筑而成。整座体育场以看得见的方式实践着2012年伦敦奥运会以“减量，再用，循环”的方式促进可持续发展的宣言。而在设计上，将体育场下体构筑于碗形基底策略更进一步减少了钢材与混凝土的使用。

### 知识链接

故宫又称紫禁城。中国古代讲究“天人合一”的规划理念，用天上的星辰与都城规划相对应，以突出政权的合法性和皇权的至高性。天帝居住在紫微宫，而人间皇帝自诩为受命于天的“天子”，其居所应象征紫微宫以与天帝对应，《后汉书》载“天有紫微宫，是上帝之所居也。王者立宫，象而为之”。紫微、紫垣、紫宫等便成了帝王宫殿的代称。由于封建皇宫在古代属于禁地，常人不能进入，故称为“紫禁”。明朝初期同外禁垣一起统称“皇城”，大约明朝中晚期，与外禁垣区分开来，即宫城叫“紫禁城”，外禁垣为“皇城”。



### 案例评析

本案例中从故宫的建筑艺术类型入手，分析了建造时间、地理位置、历史背景，以及建筑规制、用料、色彩搭配、装饰材料等多个方面，从分类、语言、组织原理的大框架深入地分析欣赏了故宫这个伟大的艺术创作。



### 思考与练习

#### 一、选择题

1. 绘画分为中国画、（ ）。
  - A. 油画、壁画、卡通画
  - B. 壁画、漫画、装饰画
  - C. 版画、油画、壁画
2. 美术分为（ ）。
  - A. 绘画、雕塑、工艺美术、建筑艺术
  - B. 国画、油画、版画、壁画
  - C. 平面设计、视觉传达、展示、数字媒体

D. 装帧设计、包装设计、网页设计、美术编辑

3. 美术作品的语言包含：线条与形体、明暗与空间、色彩与情感、（ ）。

A. 材质与肌理

B. 材料与纹理

C. 质感与纹饰

D. 质地与花纹

4. 美术作品需要美术的线条、形象、明暗、（ ）等造型语言通过合理的组织来呈现。

A. 色彩

B. 空间

C. 构图

D. 比例

5. 早在古希腊时期就已经被发现的，迄今为止全世界公认的黄金分割比例是（ ）。

A. 1 : 1.618

B. 1 : 1.681

C. 1 : 1.816

D. 1 : 1.168

## 二、简答题

1. 简述美术作品的分类有哪些。
2. 简述美术作品的组织原理有哪几方面。

## 三、案例分析题

分析图 1-2-5 所示美术作品的特点并赏析。



图1-2-5 《格雷塔·摩尔》亨利·马蒂斯