



艺术设计类专业创新型精品教材

色彩



色彩

SECAI

主 编 潘 瑜 王云磊

主
编
潘
瑜
王
云
磊

北京出版集团公司
北京出版社

北京出版集团公司
北京出版社

图书在版编目 (CIP) 数据

色彩 / 潘瑜, 王云磊主编. —北京: 北京出版社,
2018.6 (2023 重印)

ISBN 978-7-200-13974-7

I. ①色… II. ①潘… ②王… III. ①色彩学—高等
学校—教材 IV. ① J063

中国版本图书馆 CIP 数据核字 (2018) 第 072889 号

色彩

SECAI

主 编: 潘 瑜 王云磊

出 版: 北京出版集团公司

北 京 出 版 社

地 址: 北京北三环中路 6 号

邮 编: 100120

网 址: www.bph.com.cn

总发行: 北京出版集团公司

经 销: 新华书店

印 刷: 定州市新华印刷有限公司

版 次: 2018 年 6 月第 1 版 2023 年 7 月修订 2023 年 8 月第 3 次印刷

开 本: 880 毫米 × 1230 毫米 1/16

印 张: 10

字 数: 216 千字

书 号: ISBN 978-7-200-13974-7

定 价: 50.00 元

质量监督电话: 010-82685218 010-58572162 010-58572393

目 录

Contents

第一章	色彩概述	/ 1
第一节	色与光	/ 2
第二节	色彩的要素	/ 4
第三节	色彩的性格	/ 7
第四节	色彩构成	/ 23
第二章	自然中的色彩	/ 40
第一节	有色世界	/ 42
第二节	色的时空	/ 53
第三章	色的表征	/ 74
第一节	色彩心理	/ 76
第二节	色彩的象征意义	/ 97
第三节	色的归宿	/ 110

第四章 色彩的表达 / 116

第一节 色彩的传统意味 / 118

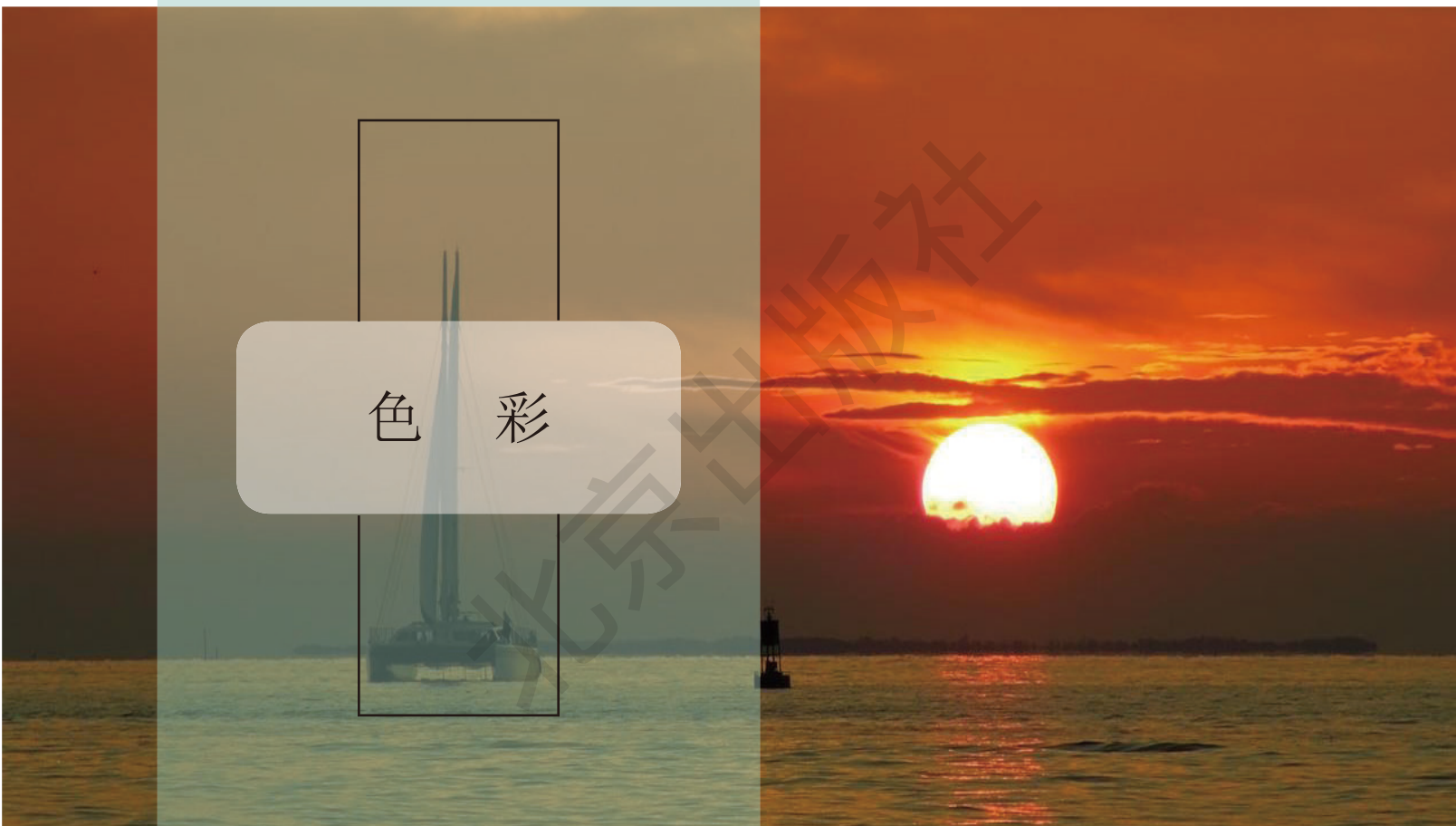
第二节 色彩的民族特征 / 126

第五章 色彩的创造性表达 / 136

第一节 解构与重构 / 138

第二节 色彩与人之精神世界 / 145

色 彩



第一章 ■

色彩概述

色彩与视觉的交织驳杂让无数人为之着迷。有色世界向我们炫烂地展示着色彩的无限魅力。那么，对于色彩，如何接近它、探究它、运用它，就成为一个与人类文明相伴而行的古远学科，本书也将带着这一思考从人对色彩的基本认知开始讨论色彩的相关问题。本章首先对色彩的基本要素进行讲解，然后对色彩的产生进行简要的叙述，再对色彩的属性进行介绍。最后重点对色彩所表征的情感特征进行分析，对色彩的构成形式进行细致的讲解。

色彩以其与人类情感之间的关系被运用于中西方绘画艺术、建筑艺术、雕塑艺术、工艺美术、近现代设计等诸多领域，且以此为基础的各种视觉艺术门类之间也有着紧密的联系。作为艺术与设计作品的创作者，要培养对色彩构成方式的理解，就要汲取诸多门类艺术作品的精华，了解它们所蕴含的文化内涵和相互关系，用来丰富自己的艺术创作手段，拓展艺术设计思维。绘画艺术中很多作品把色彩的情感性表现作为视觉艺术的重点，艺术所传递出的色彩观念能在很大程度上帮助我们了解艺术作品背后的精神内容，这也将有利于我们领悟其更深层次的情感状态。



第一节 色与光

色彩，因其丰富的变换而令我们生活的世界显得神秘莫测。

瑞士著名的色彩大师约翰奈斯·伊顿教授（Johannes Itten）曾说：“色彩就是生命，因为一个没有色彩的世界在我们看来就像死的一样。光——这个世界上的第一个现象，通过色彩向我们展示了世界的精神和活生生的灵魂。”

一、光的色散现象

17世纪，英国物理学家牛顿（图 1-1）发现了光的色散现象，并在实验中将白光分解为彩色光带。他改进了太阳光透过棱镜的色散实验，判定不同色光有不同的折射性能，各单色光以一定比例复合即为白光，同样地，白光经过棱镜的折射亦可分解为不同的单色光。经过折射的白光分解出七种不同的单色光，按顺序排列依次为：红、橙、黄、绿、青、蓝、紫，经由棱镜折射产生的这条七色光带就是太阳光谱。这一发现为后世的色彩学理论奠定了基础。（图 1-2）

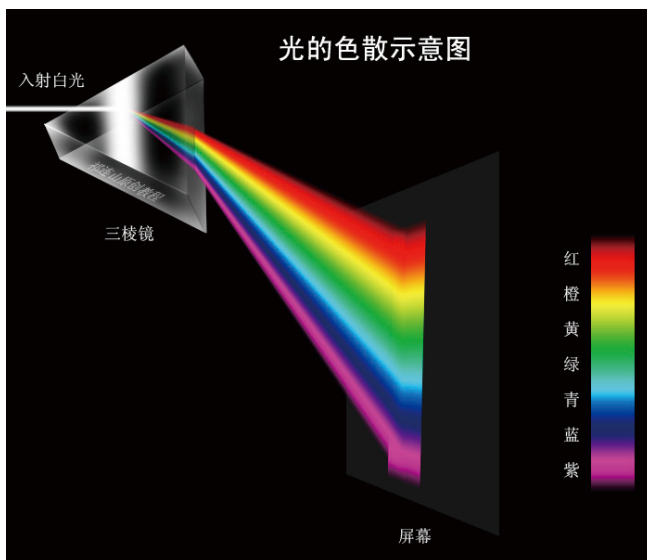
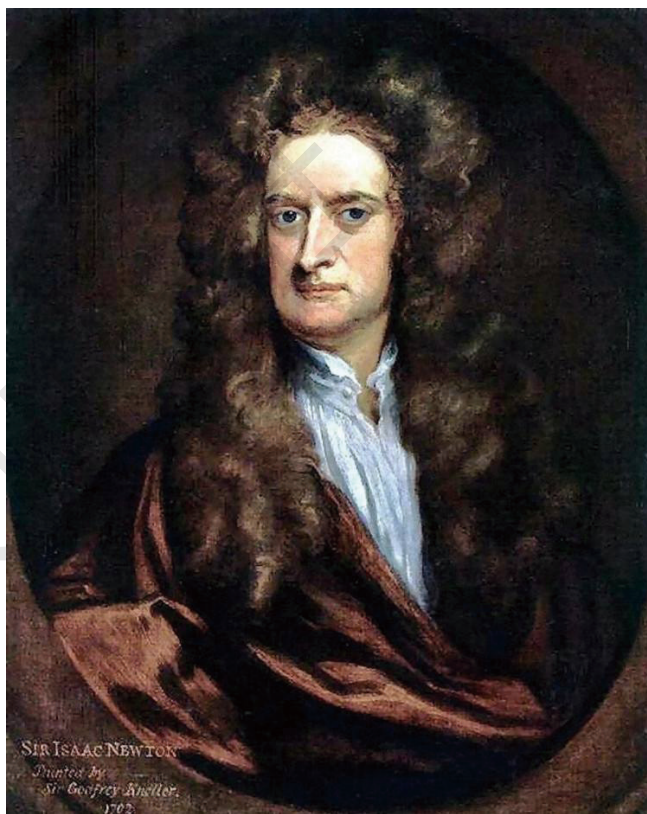


图 1-1 牛顿

图 1-2 光的色散示意图



二、光与色的关系

牛顿之后的大量科学研究成果进一步显示，色彩是以色光为主体的客观存在，对于人则表现为一种视像感觉。产生这种感觉基于三个因素，一是光，二是物体对光的反射，三是人眼。光，一般指能引起视觉的电磁波。波长范围约在红光的0.77微米到紫光的0.39微米（亦即770~390纳米）之间的光，称为“可见光”。所谓的色，即是自然界中被光照射后物体所反射并被人眼感知到的光的颜色。

因此可以说，光是色之母，色是光之子女。没有光，我们便看不到色。不同波长的可见光投射到物体上，一部分特定波长的光被物体吸收，另一部分波长的光被反射出来，然后被人的眼睛捕捉到，经过视神经传递到大脑，形成对物体的色彩信息，这也就是人的色彩感觉。我们可以通过图1-3来分析这一过程：

1. 首先太阳光以“未分解”的白光形式照射到宫墙墙壁上。

2. 继而，墙表吸收掉除红色以外的其他所有色光，并将红色光反射出来，被人眼感知到。

3. 人眼将接收到的色光信息传达给大脑，并经由大脑做出判断。

如此，我们才能感受到世间万物的丰富色彩。



图 1-3 香山水泉院墙壁



第二节

色彩的要素

一、色彩三属性

色彩的三属性又称色彩的三要素，是指色彩具有的色相、明度、纯度三种性质，这三种性质是色彩中最稳定的要素。这三种属性虽相互关联，但又各有特性。

1. 色相（图 1-4）

色相表示色的特质，是区别色彩的必要名称。根据光的不同波长，色彩具有红色、黄色或绿色等性质，这种性质被称为色相，如红、橙、黄、绿、青、蓝、紫等色相。色相和色彩的强弱及明暗没有关系，只是纯粹表示色彩相貌的差异。黑色和白色没有色相，为中性特质。通常，我们把纯色以色相环的形式表达出来，就是用来指示色相的。

2. 明度

眼睛对光源和物体表面的明暗程度的感觉，是由光线强弱决定的一种视觉经验。明度代表的是色彩的强度，也可以说是色光的明暗度。把无彩色的黑、白两色作为两个极端，在中间根据明度的顺序，等间隔地排列若干个颜色，就会形成有关明度阶段的一个系列，即明度系列。靠近白色端的为高明度色，靠近黑色端的为低明度色，中间部分为中明度色。不同的颜色，其反射的光量强弱不一，因而会产生不同程度的明暗。例如，黄色处于可见光谱的中心位置，色彩的明度高；紫色处于可见光谱的边缘，色彩的明度就低。视觉艺术利用明度的不同变化创造出具有不同空间感和层次感的作品。在一些作品中，明度关系决定着作品的基调，与作品所要表达的画面情致密不可分，如文艺复兴时期的绘画与后印象时期绘画的画面，其基调可以从画面整体的明度很直观地区分出来。如图 1-5 和图 1-6 所示，荷兰画家梵高的作品《向日葵》色彩丰富，运用明度极强的黄色作为画面主色调，意大利画家拉斐尔的作品《西斯廷圣母》与其相比色彩明度明显降低，使得整个作品的风貌在色彩明度上有着极大的区别。

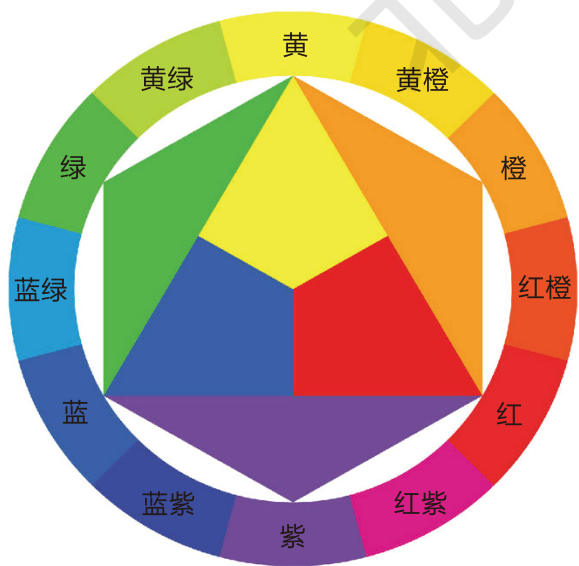


图 1-4 12 色相环



图 1-5 《向日葵》荷兰 梵高



图 1-6 《西斯廷圣母》意大利 拉斐尔

3. 纯度

纯度，亦即色的鲜艳度、饱和度。一种颜色掺杂了其他颜色，其原本纯度便随之降低。纯度由于色相的不同而不同，即使是相同的色相，因为明度的不同，纯度也会随之变化。此外，任何一个纯色，加入黑、白、灰这些颜色，纯度也都会随其量的增加而降低。任意选择一种纯度高的颜色，与黑、白两色调和而成不同明度的灰色混合，即可得出由高到低的不同纯度色阶。但是，一个颜色的纯度高并不等于明度就高，明度与纯度不成正比。粉红色比红色明度高，但比红色纯度低。

有彩色的色相、明度、纯度是相互联系、不可分割的，在认识和运用色彩时，需要将其联系起来考虑。

二、原色、间色、复色

1. 原色

原色是指不能通过其他颜色混合而成的基本色。不同的基本色相混合，能够产生不同的新颜色。我们所见的色彩空间由三种基本色所组成，称为“三原色”。三原色相混合可以得到任何其他颜色。

原色可分为色光三原色和色料三原色等类型。

(1) 色光的三原色是指红色、绿色、蓝色。光线会随着颜色的叠加而越变越亮，它们两两混合可以得到更亮的中间色，而色光三原色等量混合时会得到白色的光，因此用色光三原色作加色混合



可以运用于摄影和舞台灯光照明，以达预期的效果。(图 1-7)

(2) 色料的三原色是指品红色、黄色、青色。我们将这三种颜色作适当比例的混合可以得到很多丰富的色彩，如品红色和黄色混合产生橙色，黄色和青色混合产生绿色，等等。因此，色料三原色的混合被称为减色混合，常被运用于绘画、印刷、设计和日常生活中。(图 1-8)

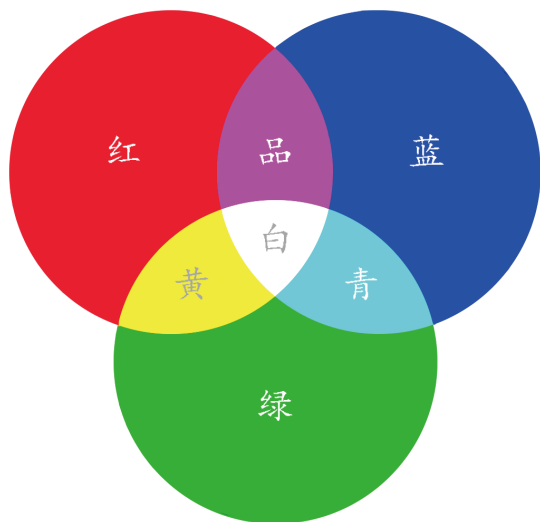


图 1-7 加色混合



图 1-8 减色混合

2. 间色

由三原色等量调配出来的颜色被称为间色。与三原色相对应，我们称之为三间色。(图 1-8)

3. 复色

复色也叫复合色，是由原色和间色相调和，或由间色和间色相调和而成的“三次色”，通常就是指我们常见的蓝灰色、紫灰色等。

原色、间色和复色这三种类型的色彩，其色彩饱和度呈依次递减的趋势。

三、对比色与互补色

1. 对比色

对比色是指在 24 色色相环上位置成 120° 左右的两种颜色。这种颜色的同时出现与组合对比会使得作品效果强烈，极富运动感。

2. 互补色

互补色是指在色相环上位置成 180° 的两个颜色。处在色相环直径两端的颜色，距离最远，色相对比也最强。在 24 色色相环中有 12 对互补色，最典型的互补色对比为红色与绿色、黄色与紫色、蓝色与橙色。在很多经典艺术作品和设计作品中都广泛运用互补色来制造强烈对比，使得作品色彩活跃、生动。



第三节

色彩的性格

一、有彩色与无彩色

色彩可以分为有彩色和无彩色。

1. 有彩色

光谱中所有的颜色都属于有彩色。由三原色和三间色以及各种颜色和黑、白、灰之间经过各种不同比例的调和，最终形成各种丰富多彩的颜色。

2. 无彩色

黑、白、灰、金、银都属于无彩色。在视觉经验上它们属于无彩色，但从心理学的角度看，它们具有完整的色彩性格，能够表达特定的情感，这也正是无彩色在绘画、设计作品中经常出现的原因。它们代表着某种情感，参与着人们的日常生活。

二、色彩的性格

色彩的性格是指色彩通过视觉带给人的感受，即由眼睛观察得来的不同色彩带给人们的直观的浅层次的色彩感受。同一个颜色在不同光线和环境的影响下又会呈现给人不同的色彩感觉。我们把色相环上的色彩分为冷色和暖色。其中，青色、绿色、紫色属于冷色系，黄色、红色、橙色属于暖色系。当我们看到冷色时，会联想到凉爽、冷静、冰雪；当我们看到暖色时，会联想到火、太阳、热烈。这些感受与联想在生活中随时可能产生。（图 1-9、图 1-10）



图 1-9 冷色调——
冰冷





图 1-10 暖色调——温暖

下面我们以几种颜色为例来分析色彩在视觉作用下带给人的色彩感受与联想。

1. 蓝色

蓝色有宝石蓝、天空蓝、淡蓝、埃及蓝、冰蓝、靛蓝等上百种类型。在我们日常生活中，蓝色是海洋、天空、湖泊的颜色，给人以无边无际、冷漠、透明之感。当我们在天空中看到蓝色出现层次，即由深蓝到浅蓝渐变时，就会感觉到天空越来越远。每种颜色都会因为距离越来越远的关系而开始变冷。由于旅行能带给人更加广阔的空间，因此在此类作品中绘画者喜欢运用蓝色，以使背景产生一种遥远的感觉。（图 1-11）

➔ 图 1-11 《华丽的贝里公爵祈祷书》（十月）法国 林堡兄弟





→ 图 1-12 《日落的国会大厦》法国 莫奈



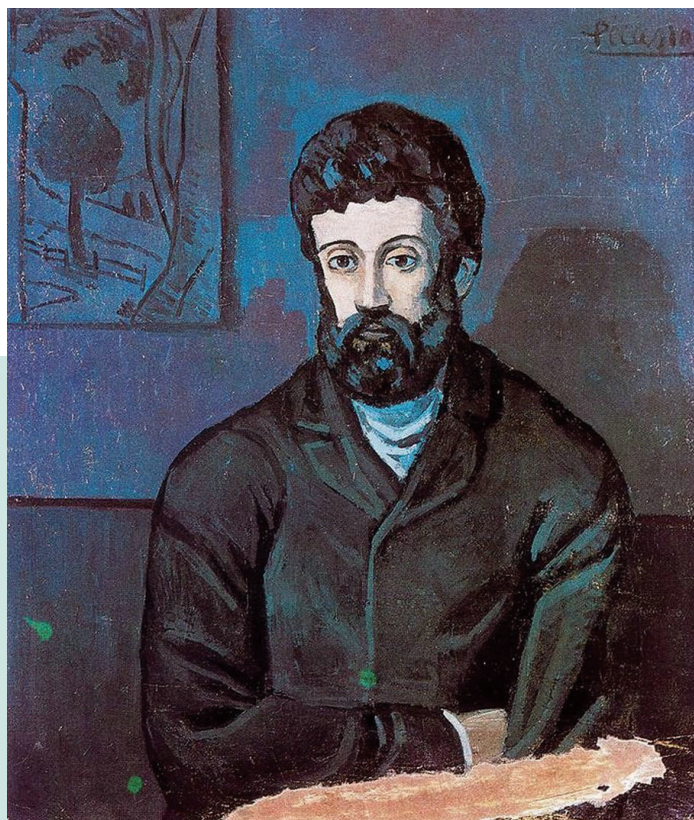
虽然空气和水都不是蓝色的，但我们却感觉它们是蓝色的。在一个玻璃器皿里放置水和空气，可以看到，它们都是无色状态。因此，根据我们的经验，蓝色产生于透明物象。与具有透明感的蓝色不同的是一种类似于土地颜色的褐色，它给人踏实、沉着的感觉，这种感觉源自于山岩。由于蓝色是通过无边无际的透明叠加产生的，所以给人以广大之感。如图 1-12 所示，蓝色的性格有着较大变调的可能性。高明度的蓝让人感觉明澈而广阔，低明度的蓝让人感觉沉着而稳定。另外，蓝色有时还能表现出悲伤、恐惧的感受。西班牙艺术家毕加索“蓝色时期”的作品很好地表达出了蓝色给人带来的无限悲伤之感。（图 1-13、图 1-14、图 1-15、图 1-16、图 1-17）

← 图 1-13 “蓝色时期”作品（1）
西班牙 毕加索



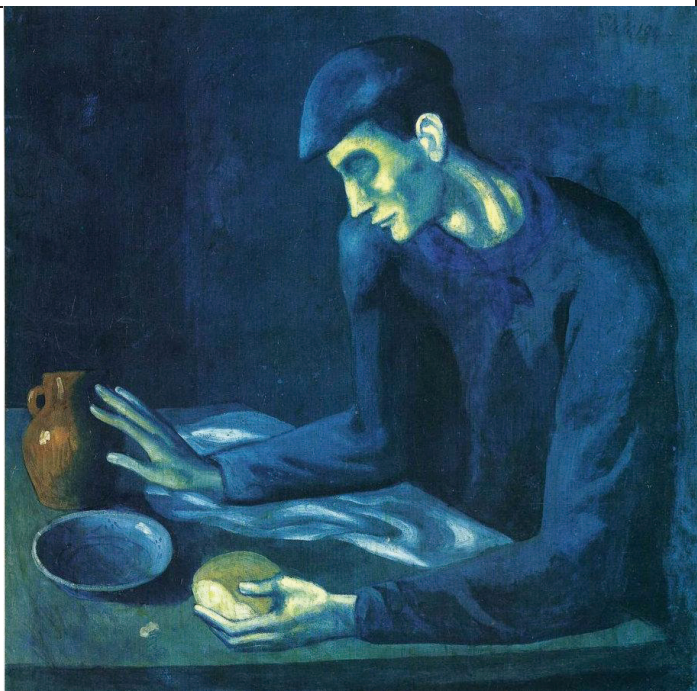
→ 图 1-14 “蓝色时期”作品(2)
西班牙 毕加索

↓ 图 1-15 “蓝色时期”作品(3)
西班牙 毕加索





→ 图 1-16 “蓝色时期”作品(4) 西班牙 毕加索



→ 图 1-17 “蓝色时期”作品(5) 西班牙 毕加索





2. 红色

红色有深红色、浅红色、草莓红、中国红、葡萄酒红、砖红色等上百种类型。红色具有很强的穿透力，对人的视觉影响极大。红色可以表现为火焰、红色的花朵、红日、血液等，使人感到兴奋、炎热、热情、充实。当人在面对红色时会产生由于兴奋、充实所带来的积极向上的动力，这也使得红色具有鼓舞人心的力量。即使被放置在众多颜色中，红色的存在都是不容忽视的。(图 1-18)



图 1-18 《吉普赛女郎》荷兰 哈尔斯



红色加入一点白色就变为粉红色，粉红色是弱化的红色、美化的白色，它显得温柔、多情、梦幻、甜蜜。粉红色是糖果的颜色，人们在看到粉红色时会想到糖果的甜蜜和柔和。在洛可可时期，绘画艺术中对于粉色有着广泛的运用。例如，法国画家布歇的《蓬巴杜夫人像》(图 1-19)运用粉色表现女性的柔美与情意；俄国画家谢洛夫的《少女与桃子》(图 1-20)运用粉色表现少女的芬芳与活力。在红色变为深红色或紫红色时，就会带给人一种庄重、沉稳的感受。不同的红色由于色彩差别而具有不同的客观表现性。



图 1-19 《蓬巴杜夫人像》法国 布歇



图 1-20 《少女与桃子》俄国 谢洛夫



3. 黄色

黄色有苦艾酒黄、琥珀黄、淡黄、印度黄、中黄等不同程度的黄色，由于它的明度较高，总给人以光亮、充满希望、轻快的感受。如图 1-21 所示，黄色又给人冷淡、轻薄的感觉。如图 1-22 所示，因为黄色得自太阳，所以黄色又给人炙热的感觉。黄色掺杂其他颜色极容易被改变，因此也会让人觉得缺乏稳定性。



↗ 图 1-21 《坐着的浴女》法国 雷诺阿

→ 图 1-22 《红色的葡萄园》荷兰 梵高



4. 绿色

绿色有苦艾酒绿、军绿、浅绿、草绿、豌豆绿、黄绿、橄榄绿等许多类型。

绿色是植物的颜色，因此绿色常常被赋予各种与大自然相关的概念。绿色是春天的色彩，来源于植物的生长，象征着成长与希望。孔雀绿代表着华丽与清新，深绿是森林的颜色，青苔绿或橄榄绿则显得沉着。绿色与大自然的关联会让人联想到安全与和平。绿色与自然相接近，所以绿色又是一种保护色。（图 1-23）

5. 橙色

在很多国家的语言中，橙子和橙色是同一个词。橙色介于黄色与红色之间，是火焰的颜色。在大自然中，果实的颜色通常是橙色的，激发人食欲的菜肴通常也是以橙色为主的，因此橙色富有食欲感，并给人温暖、华丽、舒适的感觉。



图 1-23 《永久的婚约》英国 休斯



6. 紫色

紫色有蓝紫、深紫、紫红、淡紫等类型。紫色是色相环中明度最低的颜色，它既包含着蓝色也包含着红色，是介于两者之间的颜色。在大自然中很少有紫色的植物，所以紫色也就显得比较珍贵，它代表着高贵与奢华。如图 1-24 所示，在克拉姆斯柯依的作品《无名女郎》中，女郎身着紫色的裙装，头微抬，显示着其身份的高贵。高纯度的紫色还会带给人一种神秘、恐怖的感觉。一旦紫色纯度降低变成淡紫色时，就会与温和、柔美的气息相联系，是女性色彩的代表。例如，美丽的薰衣草就给人以浪漫之感。如图 1-25 所示，雷诺阿在表现休闲的室外时光时就运用了浪漫、柔美的淡紫色色调。另外，灰暗的紫色则带给人哀伤、萧条、痛苦的感受。



图 1-24 《无名女郎》俄国 克拉姆斯柯依



图 1-25 《荡秋千》法国 雷诺阿

7. 褐色

褐色有时会使人联想到香气四溢的食品，如烤面包、巧克力、咖啡等。带有浓郁褐色的食物出现时并不令人反感，反而会让人产生食欲。与此同时，褐色也是代表腐烂的色彩，因为腐烂的东西最终会变成褐色。见到褐色，人们会想到粪便、污物，此时其会给人肮脏之感。

当褐色被作为空间中的一个色彩时，它的存在是恰当、舒适的，也能够起到积极的作用，它令物体显得淳朴又低调，如木质家具、动物皮毛、褐色地毯装饰等，它们使空间显得沉稳、庄重并具有安全感。褐色是能够带给人温暖的颜色，却不像其他纯色那样热烈。例如德国画家莱伯尔的《教



堂里的三个妇女》(图 1-26), 描绘了三个手持《圣经》的妇女, 画面以褐色为主色调, 色彩沉着、安定。由于褐色是运用红色、黄色、蓝色混合而成, 其色彩的明度、纯度都降低了, 因此形成了一个十分无个性化的颜色, 也因此褐色又被赋予了平庸的意义。法国现实主义绘画大师米勒喜欢用褐色来描绘农民生活及耕种等场景, 表现那些平凡人的朴实生活, 如《晚钟》《拾穗者》(图 1-27、图 1-28)。



图 1-26 《教堂里的三个妇女》德国 莱伯尔



图 1-27 《晚钟》法国 米勒



图 1-28 《拾穗者》法国 米勒



8. 金色

金色让人联想到金钱、昂贵、奢华、权力。在法国画家大卫的油画《拿破仑一世加冕大典》中，可以看到，加冕式中的王冠和一些衣服的配饰都有非常华丽的、面积大小不同的金色出现，展现出拿破仑的权威与加冕式的华贵、隆重。



图 1-29 《拿破仑一世加冕大典》法国 大卫

9. 灰色

灰色有褐灰、米灰、珍珠灰、烟灰、铁灰等类型。灰色是一种缺乏个性的色彩，它是由白色和黑色混合而成的一种混沌不清的颜色，因此灰色代表着一切混沌的情感——忧虑、无聊、感性的消逝。

灰色富有依赖性、善变性，它可以受到其他颜色的影响而改变其本身，从而变成蓝灰色、绿灰色、黄灰色、红灰色等。在绘画中灰色有时被用来表现一种不自信的、不显眼的、沉默的状态。例如，在法国批判现实主义画家库尔贝的《筛麦妇》（图 1-30）中，年轻姑娘的劳作令人同情，而左边穿灰色衣服的妇女的人物状态与色彩形成了很好的配合，显得颓然、沉默，并与红衣筛麦女形成鲜明的对比。



图 1-30 《筛麦妇》法国 库尔贝

当人进入老年，头发会慢慢变成灰白，因此，灰色还会让人联想到枯萎以及生命力的消逝。灰色也被用来代表过时这一意义。

10. 白色

白色作为一种无彩色，依旧有着它的色彩性格。白色是阳光的颜色，它在人们心中是完美的，看到白色我们会感受到纯洁、干净、轻盈。医院的环境均以白色为主，让人感觉干净与整洁。白色的云朵、冬天的雪花都给人以毫无重量的轻盈感。

11. 黑色

黑色包括煤黑、焦炭黑、蓝黑、褐黑等。物质在生命结束时通常是黑色，腐烂的肉、坏掉的牙齿都会变成黑色，因此，黑色在视觉上是一种带有消极感受的色彩，易使人感到黑暗、悲伤并给人以神秘感，通常容易让人联想到死亡。黑色的明度低，给人沉重之感。画家瓦西里·康定斯基这样描写黑色：“黑色在心灵深处叩响，像没有任何可能的虚无，像太阳熄灭后死寂的空虚，像没有未来、没有希望的永久的沉默。”



第四节

色彩构成

一、色彩的客观构成

从客观上来讲，一个物体的色彩是由固有色、光源色和环境色构成的。

1. 固有色

一般地，客观物象在日常白色光源下呈现出的色彩被称为固有色。固有色呈现的是物体本身的色相。例如，雪是白色的，春天的草地是绿色的，等等。绿草吸收了日光中除绿色以外的其他单色光而反射绿色光，反射的光线进入人们的眼中，人们看到的便是草地原本的色彩。物象接受光源的照射后，呈现出或明或暗的不同光影效果，物体的固有色也随之产生一定变化，而在物体暗部与亮部之间的灰色部分是受到外界环境影响最少的，因而那部分颜色也最接近物体的固有色。当光线改变时，物体的色彩便会受光线的影响，比如，在白色灯光照射下物体颜色偏暖，在荧光灯照射下物体颜色偏青蓝色。所以，任何物象的色彩都会随着光线和环境的变化而表现得有所不同。固有色是人们在正常光线下观察到的物象在头脑中的惯常印象。

2. 光源色

光源色是光源照射到白色、光滑、不透明物体上所呈现出的颜色，是决定物体色彩形成的重要因素。自然界中的阳光是由红、绿、蓝三种波长不同的光组成的。人们所看到的红色，是因为绿色和蓝色光线被物体吸收，而红色的光线反射到人们眼睛里的结果。同样，绿色和红色波长的光线被物体吸收而反射为蓝色，蓝色和红色波长的光线被物体吸收而反射为绿色。一片雪地，在正常日光下呈现白色，在蓝色光线下会呈现蓝色，在红色光线下则呈现红色。红色的旗帜在日光下为红色，在红色光线下更加红，在绿色光线下则偏向黑色。因为红旗在绿色光线下时，表面已经没有红色光可以反射，只能把绿色光吸收掉，因此就变成了黑灰色，从而失去了其原有的红色感觉。当光线改变后，物体表面的颜色也随之发生变化，进而产生了新的色彩感觉——物体色。

3. 环境色

物体表面受到光照后，吸收一定的光线并将其反射到周围的物体上，造成物体固有色的改变，此时这一物体便受到了环境色的影响。尤其是光滑的材质，其具有强烈的反射作用，能够更多地影响周围物体的色彩。环境色的存在和变化，加强了画面相互之间的色彩呼应和联系，使色彩之间的关系更加紧密；能够微妙地表现出物体的质感，丰富了画面中的色彩。



二、色彩的情感构成

色彩与人类的情感是息息相关的，一方面，色彩能够对人的情感发生产生巨大作用；另一方面，人类也不断地借助色彩来表达自己的类型化或某种特定情感。西方绘画艺术的发展经历了一个从再现艺术到表现艺术的过程，色彩自始至终都对绘画产生着巨大的影响并发展为独立的色彩语言体系。色彩在画面中能够不断丰富画面的表现力。20 世纪的西方美术在作品上走向了更加关注人类自身情感表达的阶段，个人的精神世界是艺术家首先要表现的方面。1895 年，马蒂斯参观了艺术家塞尚的画展，塞尚采用大色块的色彩布局使得马蒂斯对绘画色彩有了新的认识，印象派画家对于光线下形势与色彩的结合方式给了马蒂斯很大的启发。1905 年，以马蒂斯为首的一群年轻的新艺术的追求者参加了巴黎的秋季沙龙，他们的作品一经展出就因其粗野的线条、夸张的色彩被当时的评论家称为“如同野兽一般地疯狂”，“野兽派”自此而得名。“野兽派”运用简练、粗狂的线条，以单纯的色彩语言造成的强烈视觉感受进入人们的视野（图 1-31），并从梵高（图 1-32）、塞尚（图 1-33）等艺术家的作品中汲取精华，发展成为一个独立的艺术表现方法。

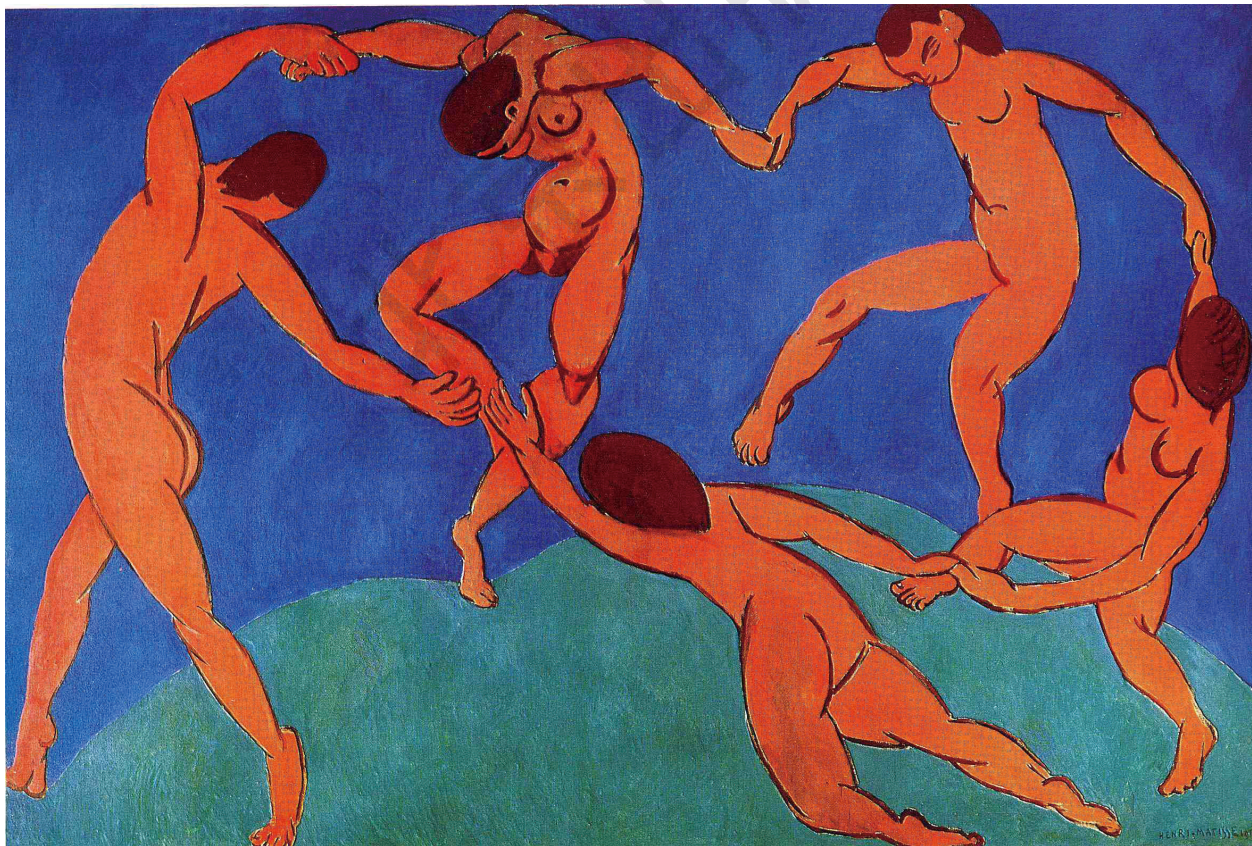


图 1-31 《舞蹈》法国 马蒂斯



图 1-32 《在阿尔的卧室》荷兰 梵高



图 1-33 《玩纸牌者》法国 塞尚



马蒂斯作为“野兽派”的代表人物，被誉为色彩大师，在他的画笔之下，色彩不再被拘泥于形态之中，他直接运用夸张、鲜明、律动的色彩来表达内在情感。在他的所有作品中，作品主题和内容已经成为了色彩的附属，他为现代艺术的色彩建立了一套新的体系。

（一）运动中的平衡：平面纯色的冲突与并置

将高纯度的色彩涂抹在画布上，马蒂斯通过对色彩在他自己认知范围内的自由运用使得他的情感得以传达，这有别于前一时期的绘画作品。画面中对于强有力的空间感和体积感的放弃，对西方传统绘画是巨大的背叛。（图 1-34）但是这种方法对于马蒂斯自己主观情感方面所达到的真实表达，产生了巨大的作用。用色彩平涂色块的方法使得画面不像古典绘画那样过度考虑色彩的微妙变化，而是能够使画面变得更加轻松，情感以一种轻松而愉悦的状态传达出来。



图 1-34 《静物》法国 马蒂斯

作品《红色中的和谐》（见第五章图 5-7），凸显着画家强烈的主观情感色彩。画中描绘的是一个以红色为主的房间，高纯度的红色被以近乎平涂的方式应用在画面中，蓝色纹样分别排布在桌布和墙面上，从而清晰地水平面与垂直面区分开来。画面中的透视不见了，也没有了光线影响下明暗的变化，整体画面平面感强烈。



画家常玉也用平面的处理方式以一个东方艺术家的视角进行绘画。(图 1-35、图 1-36、图 1-37、图 1-38)



图 1-35 《花卉》中国近现代 常玉



图 1-36 《盆中牡丹》中国近现代 常玉



图 1-37 《毡上双马》中国近现代 常玉



图 1-38 《花卉》中国近现代 常玉



（二）节奏和韵律

在装饰性色彩的应用方面，因为色彩都是经过提炼概括而成的，同样一种色彩在画面中重复出现，就会在画面中形成一种特有的律动感，形成富有主体趣味性的、有秩序感的色彩结构。在马蒂斯作品《舞蹈》(图 1-31)中，多处橙色在画面中形成了一定的节奏，给画面造就了充分的律动感、秩序性，在节奏中形成了趣味。

马蒂斯秉持“艺术是一种装饰”的绘画观念与其受到的东方艺术的影响有关。单纯的线条、明快的原色构成装饰美，造成了画面特有的各种对比、协调和平衡的效果，在平面的色彩构成中给人以视觉上的快感。马蒂斯的色彩从平面纯色的冲突与并置中找到一种运动着的平衡感，在装饰性色彩结构的抽象概括中找到一种节奏和韵律。



毕加索作为现代艺术的创始人，对色彩的情感性因素也有着明确的观念。1900—1903年是毕加索人生的低潮时期，他在1902年完成《蓝色自画像》(图 1-39)后又完成《人生》，作品用浓郁的蓝色调表现贫苦、孤独、灾难。

图 1-39 《蓝色自画像》西班牙 毕加索



当毕加索遇到自己的爱情的时候，也是他在画作上粉红色时期（代表作如图 1-40 所示）的开始。其作品一扫蓝色的忧郁风格，画面明亮并鲜艳起来，充满了浪漫的色彩。毕加索创作的闻名于世的《亚威农少女》（图 1-41）是西方现代艺术史上的一次革命性的突破，他运用土红色、肉色等色块把画面组织起来，穿插以蓝色的色块。



图 1-40 《拿着烟斗的男孩》西班牙 毕加索



图 1-41 《亚威农少女》西班牙 毕加索



在中国古代绘画作品中，更是以表达个人情感、抒发个人志趣作为绘画创作的目标。宋代苏东坡曾经用朱砂画竹子。朱砂是中国古代绘画颜料中偏红的一种矿物颜料。我们知道自然界中生长的竹子一般是绿色的，中国古代水墨画通常是用变化的墨色来表现竹子，但苏东坡却别出新裁地用朱砂画竹，因为在他看来，“世间无墨竹，既可以用墨画，何尝不可以用朱画？”对于色彩的选择往往根据画家个人的情感要求和画面效果之间的关系做出调整，我们不一定完全遵照客观事实描摹物象本身，而是通过一定的形于色的自主调整来表达充分的情感诉求。苏东坡的朱砂竹子对后世影响很大，如启功也创作出了《朱砂竹子》(图 1-42)。



图 1-42 《朱砂竹子》中国近代 启功



作品分析

1. 莫奈的《风景》系列

克洛德·莫奈是最具代表性的印象派画家，他的作品凝聚了画家对光与色最深刻的领悟，是其理性修养和敏锐的感受以及娴熟技艺的完美结合。这一组风景画中，画家对简单自然风光在日光下的色彩呈现进行描绘，形成一系列风景作品。光与色是作品表现的绝对主题，画面内容仅仅是光和色的载体，色随光变，光移影动，自然色光千变万化，神秘莫测。莫奈的绘画简直就是大自然光与色的协奏曲，更是一首首美妙无比的光与色的变奏曲，同时也是充满了对自然无限爱意的抒情诗，反映了艺术家将美的自然规律寓于无比真挚的人之性灵并热烈抒发的浪漫情怀。



图 1-43 《风景》(一) 法国 莫奈



图 1-44 《风景》(二) 法国 莫奈

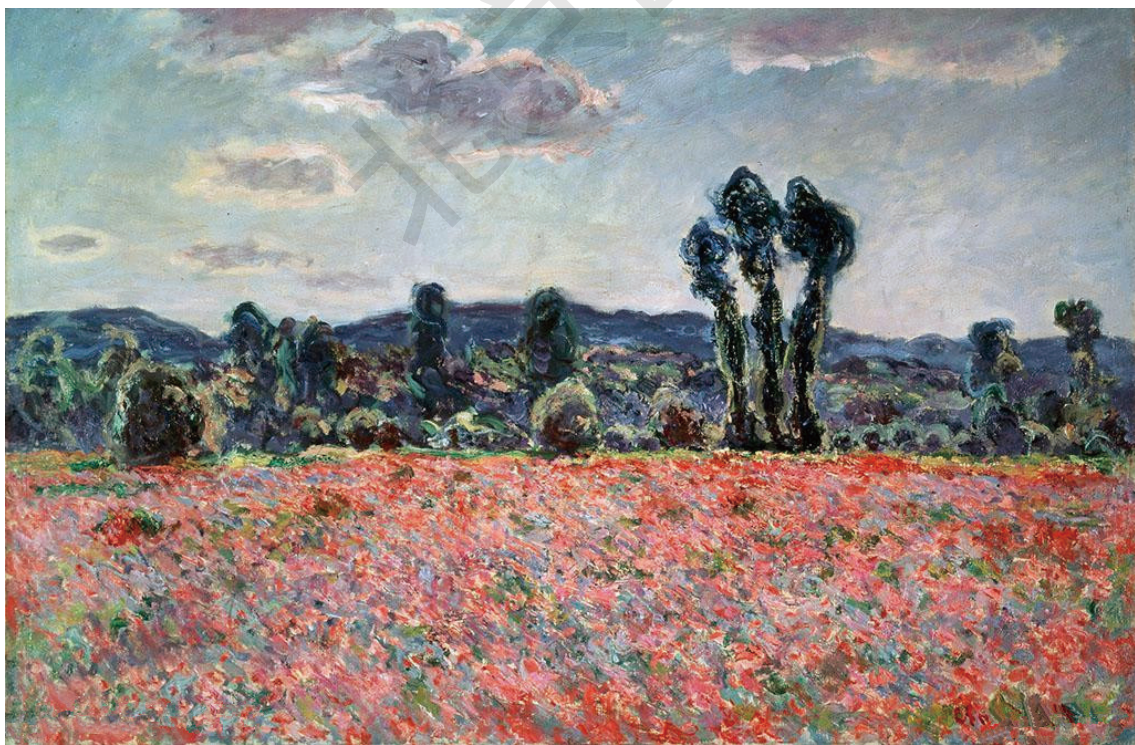


图 1-45 《风景》(三) 法国 莫奈



图 1-46 《风景》(四) 法国 莫奈

2. 安迪·沃霍尔的《玛丽莲·梦露》

安迪·沃霍尔是 20 世纪享誉世界和最具影响力的艺术家之一，是波普艺术的倡导者和领袖。他的所有作品都用丝网印刷技术制作，形象可以被无数次地重复，给画面带来一种特有的“呆板”效果。在色彩方面，他试图运用多种颜色对作品进行对比或强烈或微妙的呈现。每一幅作品的色彩搭配都表达着不同的情绪。安迪·沃霍尔画中特有的那种单调、无聊和重复，所传达的是某种冷漠、空虚、疏离的感觉，表现了当代高度发达的商业文明社会中人们内在的感情。在波普艺术的实践中他试图完全取消艺术创作的手工操作因素。



图 1-47 《玛丽莲·梦露》美国 安迪·沃霍尔



3. 修拉的《大碗岛星期天的下午》

法国画家修拉是后期印象主义的代表人物，《大碗岛星期天的下午》是他的代表作品。

画中描绘的是巴黎附近奥尼埃的大碗岛上一个晴朗的日子，在阳光下游人们聚集在河滨的树林间休息。前景为暗绿色调的阴影，中间夹着一块黄色调子的亮部，显现出午后强烈的阳光，草地为黄绿色。阳光透过树林投射在草地上的阴影，被色彩强调得界限分明。赤色、白色的衣服，阳伞和草地都显现出一种好像蒸汽散发一般的黄色。色点彼此交错呼应，给人以一种装饰地毯的效果，看上去整体色块与色块之间形成鲜明的呼应关系。《大碗岛星期天的下午》是修拉关于色彩科学实验的典型作品。绘画采用点彩的方法。点彩绘画是一种很有意思的画法，道理并不深奥。一块块的颜色被分解之后就像一小块一小块的拼块，赤、橙、黄、绿、青、蓝、紫等各种小色点被仔细地排放在一起，慢慢地整张画的颜色就丰富了起来，轮廓、形状……要拼的图像也一点一点清晰、明朗起来。修拉的画让人看上去感觉很朦胧，好像人、静物、景物都被置于一个虚幻的世界中，具有强烈的整体感又蕴含丰富的色彩变化。



图 1-48 《大碗岛星期天的下午》法国 修拉

4. 梵高的《高更的椅子》《梅花盛开》《盛开的杏花》

(1) 《高更的椅子》

荷兰后印象派画家梵高是表现主义的先驱，他深深影响了 20 世纪的艺术，尤其是“野兽派”与德国表现主义。梵高曾从事艺术品商人的工作，又经历了短暂的教职生涯，之后他成了贫困的传



教采矿工人。直到 27 岁时，梵高才开始他的画家生涯，然而，在生命的最后十年，他却创作了超过 2000 幅画，包括约 900 幅油画与 1100 幅素描。梵高是个热爱自然并能从简单的事物中看到纯粹之美的画家，他说他宁可画从窗户向外看到的树影也不画想象中的美丽幻象。梵高在法国阿尔勒的那段时间，曾画了很多与画家高更相关的景、物，《高更的椅子》就是其中一幅，饱和的绿、黄、红等颜色把烛光照耀下的椅子渲染得深沉而不失鲜艳，椅子的造型在画面中十分饱满，左上角的光线与烛光辉映产生了黄色光晕，这在画面中尤为重要。高更的椅子被梵高画出了一种特别的情态，他把物作为人一样的存在来刻画，表达自己的情感。



图 1-49 《高更的椅子》荷兰 梵高

(2) 《梅花盛开》

油画《梅花盛开》(图 1-50)是梵高临摹日本画家的画作。通过他的临摹,我们不难看出,梵高也曾一度想来中国、日本等亚洲国家,感受东方世界的独特魅力。并且,这幅梵高临摹的作品,也让我们看到了他的一丝不苟,就连画作两边的日文,也都被有模有样地写上。画面极具平面装饰性。



图 1-50 《梅花盛开》荷兰 梵高

(3) 《盛开的杏花》

春日,水蓝色的天,静得不起一丝波澜的春水,朵朵杏花盛开。退后三米看,一片片薄薄的粉白色,柔嫩如梦,似乎正是万物被创造时的原初本色——纯洁,没有被一丝邪恶所污染。走到跟前,便能感觉到杏花的气息,淡淡的清香浸透心扉。每一朵杏花的颜色都不完全一样,这一朵白中透着淡粉,那一朵微微乳黄,又一朵,则是乳白色与水青色交融在一起。(图 1-51)



图 1-51 《盛开的杏花》荷兰 梵高



5. 学生作业，赵崇智的《痕》

画面主题明确，借鉴古典油画的色调，运用大红色与深色背景建立一个立体空间的画面，流淌的红色汁水给人以想象的空间。（图 1-52）

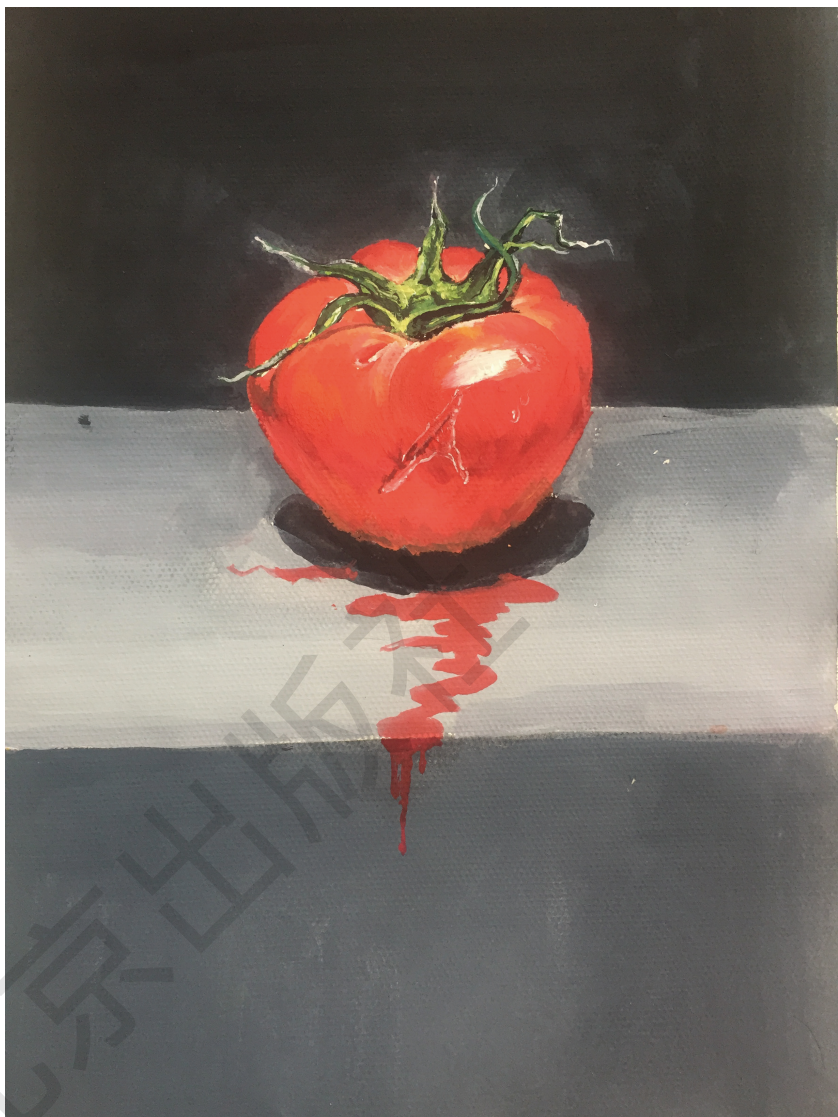


图 1-52 《痕》学生作业 赵崇智

思考与练习

1. 色彩的客观构成包含哪些具体内容？
2. 举例说明色彩的情感构成在绘画中的重要作用。
3. 西方现代派绘画艺术中包含哪几位大师？分别对其进行简要分析。
4. 选择一种颜色作为画面的主色调，创作一幅表达某种个人情感的作品，主题不限，附加作品阐述。绘画材料：四开画纸，水粉、水彩、丙烯均可。