



艺术设计类专业创新型精品教材

色彩构成



色彩构成

SECAI GOUCHENG

主 编 韩文芳 郑 峰

主
编
韩文芳
郑
峰

北京出版集团公司
北京出版社

北京出版集团公司
北京出版社

图书在版编目 (CIP) 数据

色彩构成 / 韩文芳, 郑峰主编. —北京: 北京出版社, 2018.6 (2022 重印)

ISBN 978-7-200-13969-3

I. ①色… II. ①韩…②郑… III. ①色彩学—高等学校—教材 IV. ① J063

中国版本图书馆 CIP 数据核字 (2018) 第 072894 号

色彩构成

SECAI GOUCHENG

主 编: 韩文芳 郑 峰

出 版: 北京出版集团公司

北 京 出 版 社

地 址: 北京北三环中路 6 号

邮 编: 100120

网 址: www.bph.com.cn

总发行: 北京出版集团公司

经 销: 新华书店

印 刷: 定州市新华印刷有限公司

版 次: 2018 年 6 月第 1 版 2022 年 1 月修订 2022 年 3 月第 3 次印刷

开 本: 880 毫米 × 1230 毫米 1/16

印 张: 8.5

字 数: 184 千字

书 号: ISBN 978-7-200-13969-3

定 价: 46.00 元

质量监督电话: 010-82685218 010-58572162 010-58572393

目 录

Contents

第一章 色彩基础 / 1

第一节 色彩的形成 / 2

第二节 色彩的分类 / 6

第二章 色彩的属性 / 12

第一节 色彩的色相 / 14

第二节 色彩的纯度 / 23

第三节 色彩的明度 / 34

第三章 色彩的色调 / 44

第一节 色调的分类 / 46

第二节 不同色调的气质 / 56

第三节 不同色调在设计作品中的运用 / 61

第四章 色相的搭配组合方式 / 70

第一节 同相型、类似型配色 / 72

第二节 对决型、准对决型配色 / 80

第三节 三角型、四角型配色 / 88

第四节 全相型配色 / 95

第五章 色彩搭配的流程 / 106

第一节 色彩构成之主色相、副色相 / 108

第二节 色彩搭配的流程 / 115

第三节 色彩的对比与调和 / 121

参考文献 / 130

北京出版社

第二章 色彩的属性



色相、纯度、明度统称为色彩的三大属性，这三大属性对于有彩色来说非常必要，缺一不可。在调配色彩时，通常通过控制有彩色的三大属性来达到理想的效果。

物体的固有色受到光源的影响，会发生明度和纯度的变化。每一种色相都有明暗和鲜浊的变化，这些明暗不同、鲜浊不同、色相不同的色彩组合到一起，可对设计作品产生不同的影响，呈现出不同的氛围。要将不同的色彩组合到一起，达到理想的设计效果，前提是要掌握色彩的不同调性。色彩的纯度调子、明度调子和色彩的色调是我们学习色彩知识必须掌握的重点。



第一节

色彩的色相

要点提示

1. 色相
2. 12色相环的构成
3. 不同色相的气质
4. 不同色相在设计作品中的运用

理论模块

一、色相

色相也就是色彩的相貌特征，如大红、柠檬黄、翠绿、普蓝等，不同的色彩有不同的特点。色相是色彩与色彩之间相互区别的最明显的特征。自然界中的事物是五颜六色的，如红色的花、绿色的草、蓝色的天空，其中，红、绿、蓝就是色彩的名称，也是色彩的色相。

我们把光所赋予的红、橙、黄、绿、蓝、紫等不同的色彩感受叫作色相，只有有彩色系色彩才有色相这一属性。

瑞士色彩学家约翰内斯·伊顿先生曾设计了12色相环。他把红、橙、黄、绿、蓝、紫等色相以环状形式排列，从而构成色相环，如图2-1所示。12色相环显示了各色相间的关系和生成的原理。



图 2-1 12色相环



二、12色相环的构成

12色相环是由原色、间色和复色构成的。

1. 原色：也称为纯色或者基本色，原色不可以通过其他色彩调配而成，是色彩中不能再分解的颜色。如图 2-2 所示。

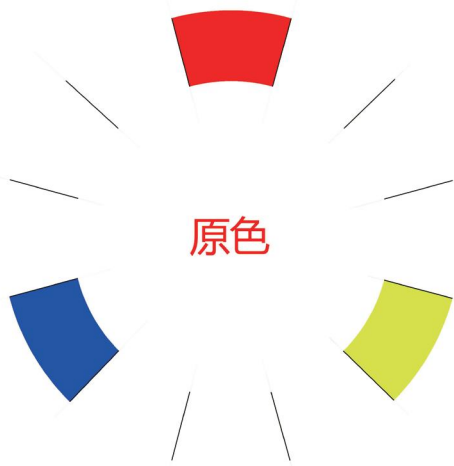


图 2-2 三原色

2. 间色：两种原色混合得到的色彩称之为间色，也称二次色。比如，在使用水粉、水彩等颜料作画时，可使用大红颜料和柠檬黄颜料调制出橙色；大红颜料和蓝色颜料调制出紫色；柠檬黄颜料和蓝色颜料调制出绿色。如图 2-3 所示。

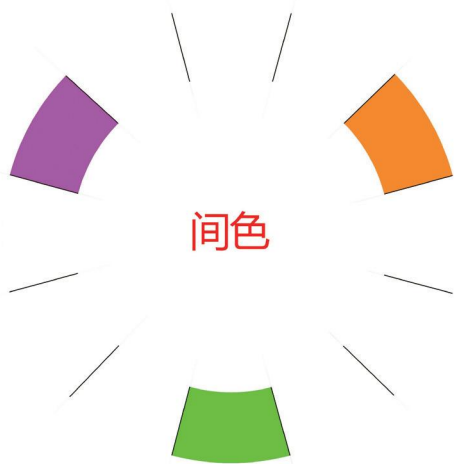


图 2-3 间色

3. 复色：原色与间色混合得到的颜色，以及间色和间色混合得到的颜色，都称为复色。除原色和间色以外的所有的颜色都称为复色。从色彩饱和度上来看，复色的饱和度要低于原色和间色，通常我们所说的“蓝灰色”“紫灰色”“绿灰色”等都是复色。如图 2-4 所示。

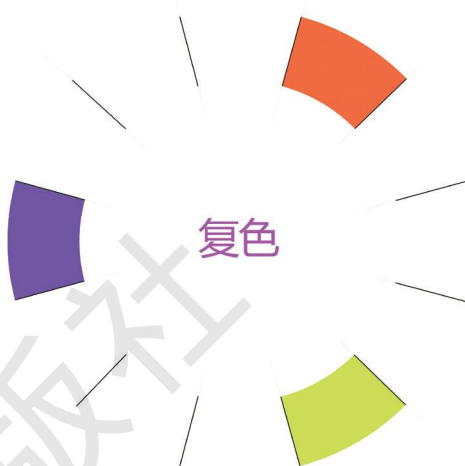


图 2-4 复色

三、不同色相的气质

每种色相都有自己的情绪和气质，这些情感是人们在生活中不断地被影响所形成的约定俗成的印象。物体的颜色受光的影响，会产生纯度和明度的变化。我们肉眼可以感知到的色彩有成千上万个。色相不同，气质也不同。

1. 红色：由于红色是肉眼所能看到的波长最长的颜色，所以红色的易见度是非常高的。因此，红色常常被用来作为提醒人们注意的颜色。

高纯度的红色给人带来膨胀的感觉，易让人联想到火球、烈日、旗帜等。而改变红色的纯度和明度，色相的气质也会发生变化，比如，粉红色给人的感觉是温馨的、浪漫的，而深红色带给人的感觉则是富贵的、高雅的、神秘的。如图 2-5 所示。



红色的范围

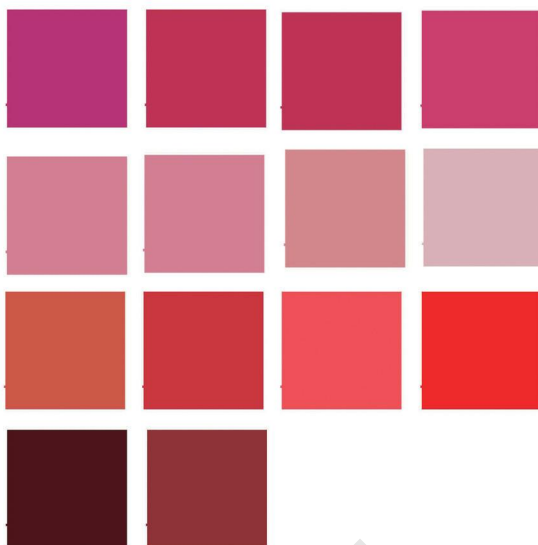


图 2-5 红色色相

2. 橙色：在可见光谱中，橙色的波长仅次于红色。因此，橙色的易见度也很高，橙色容易让人联想到丰收的果实、秋天的树叶，能够传递出收获的喜悦情绪，带给人光明、希望的感受。

橙色的色彩范围也很广，浅橙色给人的感觉是温馨、祥和、精致、温暖，深橙色则带给人稳重、沉着、优雅、质朴的感受。如图 2-6 所示。

橙色的范围

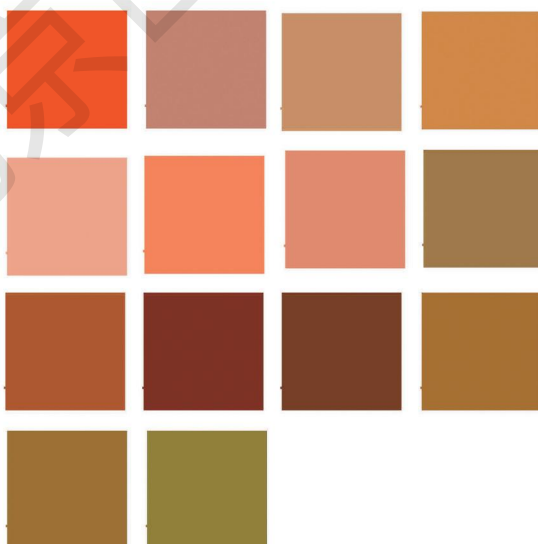


图 2-6 橙色色相

3. 黄色：在古代，黄色只能被帝王所使用，被视为权贵的象征色。黄色的波长在可见光谱中适中，但是它的明度在有彩色中是最高的，高饱和度的黄色非常容易被其他的色相所影响。当黄色与绿色混合时，色彩明度降低，色感无力、消极；当黄色与它的互补色紫色相混合，会呈现出妒忌、怀疑、



自负等负面的感觉；当黄色与白色相混合时，色彩变成淡黄色，给人温暖、自然、稚嫩的感受。如图 2-7 所示。

黄色的范围

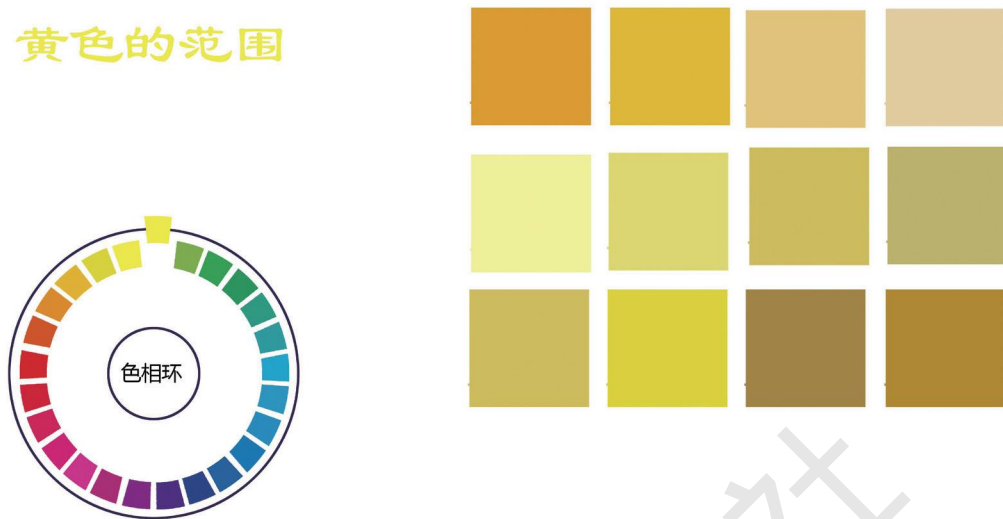


图 2-7 黄色色相

4. 绿色：绿色是大自然中最常见的色彩，色阶也很长，比如，初春的植物，叶子是嫩绿色，盛夏时叶子变成了翠绿色，而到了秋天，叶子就变成了黄绿色、褐绿色。绿色的波长在可见光谱中不高不低，色温不暖不冷，没有刺激性，给人带来自然、平和的感受。当绿色混入白色，色彩明度提高变成浅绿色，会呈现出清新自然、纯洁等感受；当绿色与蓝色或者深黄色相混合，色彩明度降低变成橄榄绿、褐绿色时，给人带来成熟稳重、自然的感觉。如图 2-8 所示。

绿色的范围

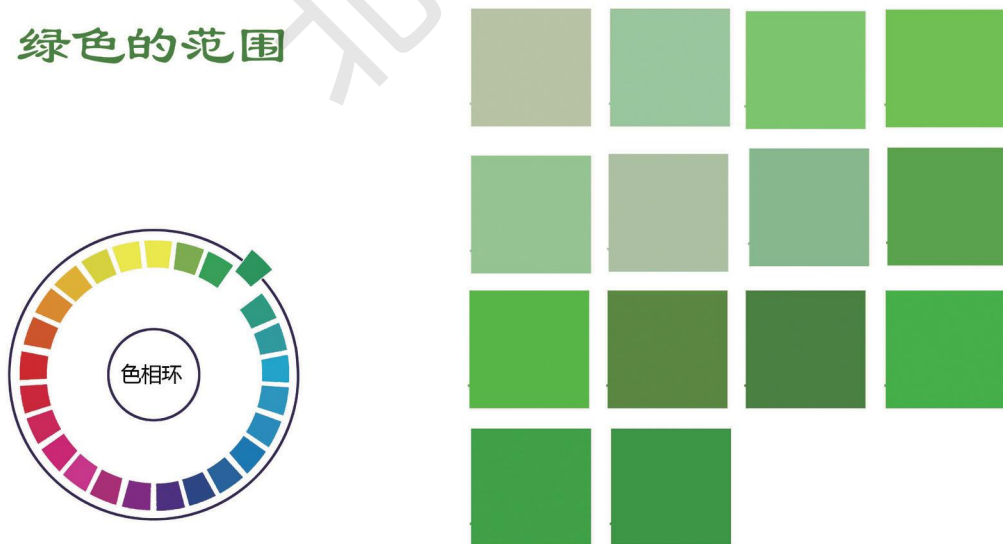


图 2-8 绿色色相



5. 蓝色：蓝色会让人想到天空，给人带来一望无际的感觉，因此蓝色也常常被用来表现一些大气、沉稳、安静的意境，但是降低高饱和度的蓝色的明度和纯度之后得到的灰蓝色，又给人带来消极逃避的感觉。如图 2-9 所示。

蓝色的范围



图 2-9 蓝色色相

6. 紫色：自古以来，人们就以紫色为贵，比如，紫禁城中的“紫”，还有成语“紫气东来”里的“紫气”，都是祥瑞的意思。在有色光谱中，紫色的波长较短，明度也较低，与黄色成对比色。紫色这一色相也极易受到明度的影响而呈现不同的意味，比如，高明度的浅紫色给人带来少女、优美、浪漫的感觉，而低明度的深紫色却蕴含着成熟、神秘、高贵等寓意。如图 2-10 所示。

紫色的范围

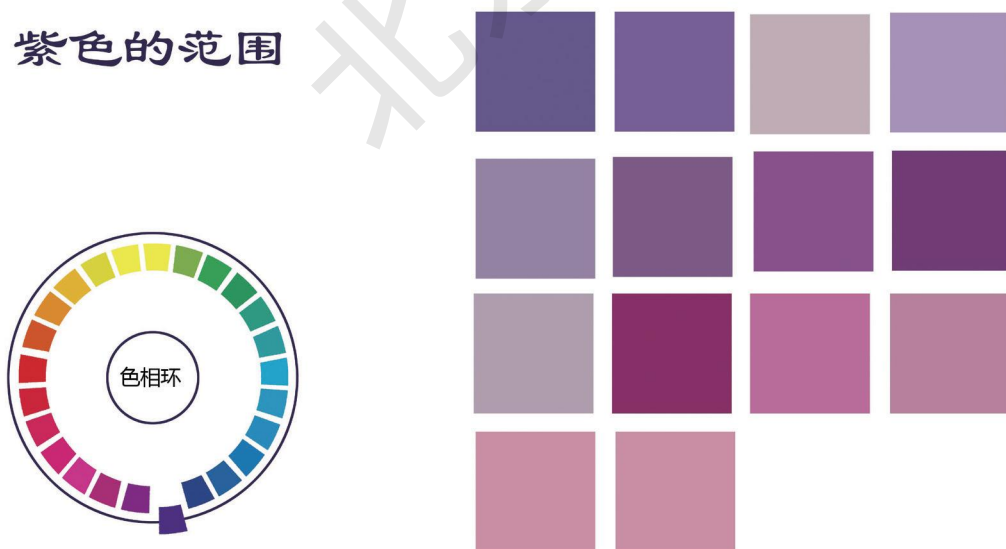


图 2-10 紫色色相



四、不同色相在设计作品中的运用

在平面设计和室内设计的色彩设计过程中，色彩的三属性对设计效果的影响特别大。如图 2-11~图 2-13 所示，其中作品分别以不同的色相为主题，以红色色相为主题的设计作品感觉魅惑、热烈；以橙色色相为主题的设计作品传递出健康、活泼的气质；以蓝色色相为主题的设计作品感觉纯净、清爽。不同的色相、明度、纯度传递出不同的视觉感受。



图 2-11 红色色相为主题的设计作品



图 2-12 橙色色相为主题的设计作品



图 2-13 蓝色色相为主题的设计作品

实训模块

不同的色相传递出来的气质氛围也不同，作品的色相发生变化，传递出来的气质氛围也会发生变化。将图 2-14 以红色色相为主题，经过调整变成以绿色色相为主题后，浪漫、唯美氛围减弱的同时传递出自然、田园的氛围，如图 2-15 所示。将图 2-16 以绿色色相为主题，经过调整变成无彩色灰色后，氛围变得更加沉着、冷静，却失去了自然、清新的感觉，如图 2-17 所示。



图 2-14 红色色相为主题的设计作品





图 2-15 绿色色相为主题的设计作品



图 2-16 绿色色相为主题的设计作品

图 2-17 无彩色灰色为主题的设计作品

思考与练习

1. 什么是色相?
2. 不同色相之间具有怎样的差异?



第二节

色彩的纯度

要点提示

1. 纯度
2. 纯度之鲜调、中调、浊调
3. 纯度的九个调子
4. 纯度调子在室内设计中的运用

理论模块

一、纯度

纯度也就是色彩的饱和度。色彩的饱和度越高，色彩就越鲜艳，反之就越浑浊。色彩的鲜艳或浑浊的程度，也称为彩度。纯度表示颜色中所含有色成分的比例。比例越大，色彩越纯；比例越小，色彩越浊。而光谱中的各种单色光都是最纯的颜色，为极限纯度。只有有彩色才有纯度；无彩色没有纯度，也没有色相的变化，只有明度的对比。

色相环中的三原色红、黄、蓝为纯度最高的颜色，如果在原色的基础上掺入其他颜色，纯度就会降低。同一个色相，纯度的变化也会带来色彩气质的变化。纯色与不同比例的灰色相混合，依次得到鲜艳色、中间色、浊色。如图 2-18 所示。

纯色混合暗灰色，色彩的纯度和明度降低，色彩变得沉着、安静，这种色彩常为精英人士或者老年人所青睐；纯色混合白色，色彩的纯度降低，明度提高，整体色调变亮、变浅，常为年轻女士所喜欢；纯色混入对比色，颜色变得优雅、沉静，能够满足部分人群诠释精神层次的需要。通常情况下，纯色情感奔放、热烈，有前进感；而浊色安静、低调，后退感强。

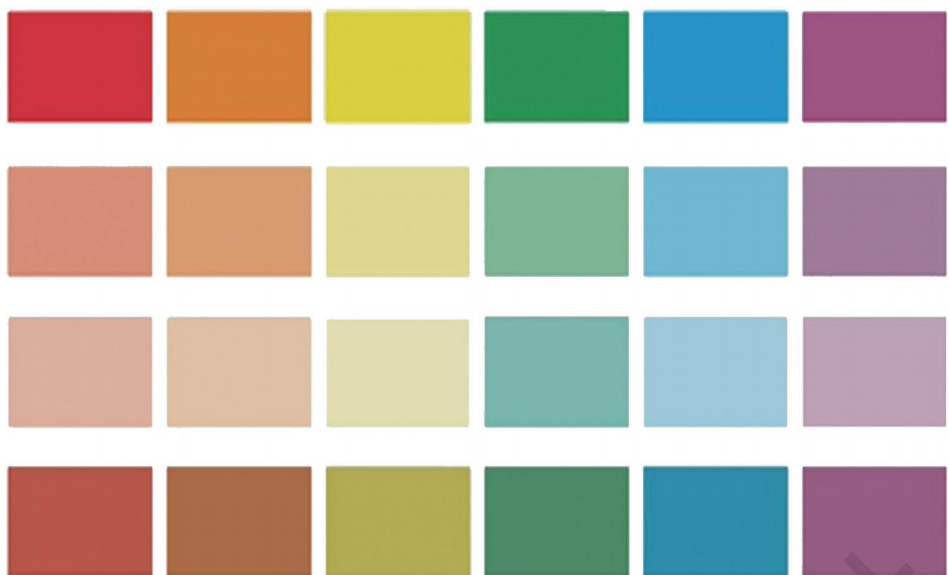
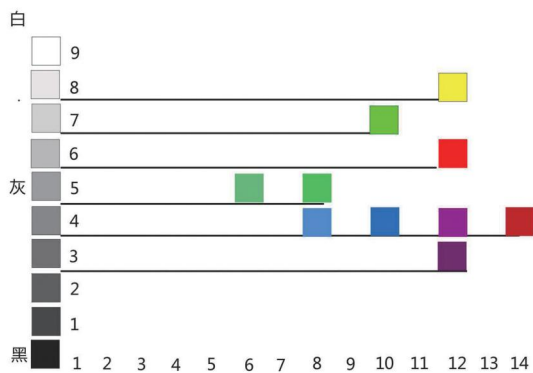


图 2-18 高纯度色彩与其他颜色混合后，纯度发生变化

由于人的眼睛对不同波长的光辐射的敏感度不同，因此对色彩的纯度的感知也不同。比如，纯红色和纯绿色都是高纯度的色彩，由于人的眼睛对红色光波较为敏感，因此会感觉红色的纯度高；而人类视觉对绿色波长的感知相对于红色而言较为缓慢，因此就感觉绿色的纯度低。色彩纯度高不一定代表其明度也高，纯度和明度是两个概念。红色从感知上来讲，纯度要大于绿色，但是明度要比绿色的暗。如图 2-19 和图 2-20 所示。



图 2-19 纯红色和纯绿色的纯度对比



色相	明度	纯度
红	4	14
橙	6	12
黄	8	12
黄绿	7	10
绿	5	8
青绿	5	6
蓝	4	8
蓝紫	3	12
紫	4	12
紫红	4	12

图 2-20 纯度高的色彩，明度不一定高



色彩的纯度很容易受到影响，只要纯色里混入了其他的颜色，色彩的纯度就会发生变化。鲜艳的颜色（纯色）能显现出激烈、兴奋的视觉效果。在鲜艳色里加入一定量的白色后，色彩的明度提高，纯度减弱，视觉效果相较于鲜艳色变得较柔和、娇嫩、含蓄；在鲜艳色里加入黑色，色彩的明度降低，纯度减弱，色彩氛围趋于沉稳、厚重、朴实。如图 2-21 所示。



图 2-21 在纯色里分别加入白色和黑色后，色彩的色调发生变化

物体的色彩受到光线的影响，纯度和明度都会随着光线的变化而变化，因此色彩有鲜、浊、明、暗之分。以高纯度色彩为主的设计作品，画面效果艳丽、刺激，称为鲜调；以中纯度色彩为主的设计作品，画面效果优雅、沉静，称为中调；以低纯度色彩为主的设计作品，画面效果含蓄、质朴，称为浊调。纯度调子是决定画面色调是华丽、高雅还是质朴等视觉效果的关键因素。如图 2-22 所示。



图 2-22 高、中、低纯度色彩设计作品

二、纯度之鲜调、中调、浊调

1. 鲜调：画面以高纯度色彩为主。明朗、活泼、积极、外向，但运用不当也会让人感觉低俗。如图 2-23 所示。



鲜调

图 2-23 以鲜调为主的作品

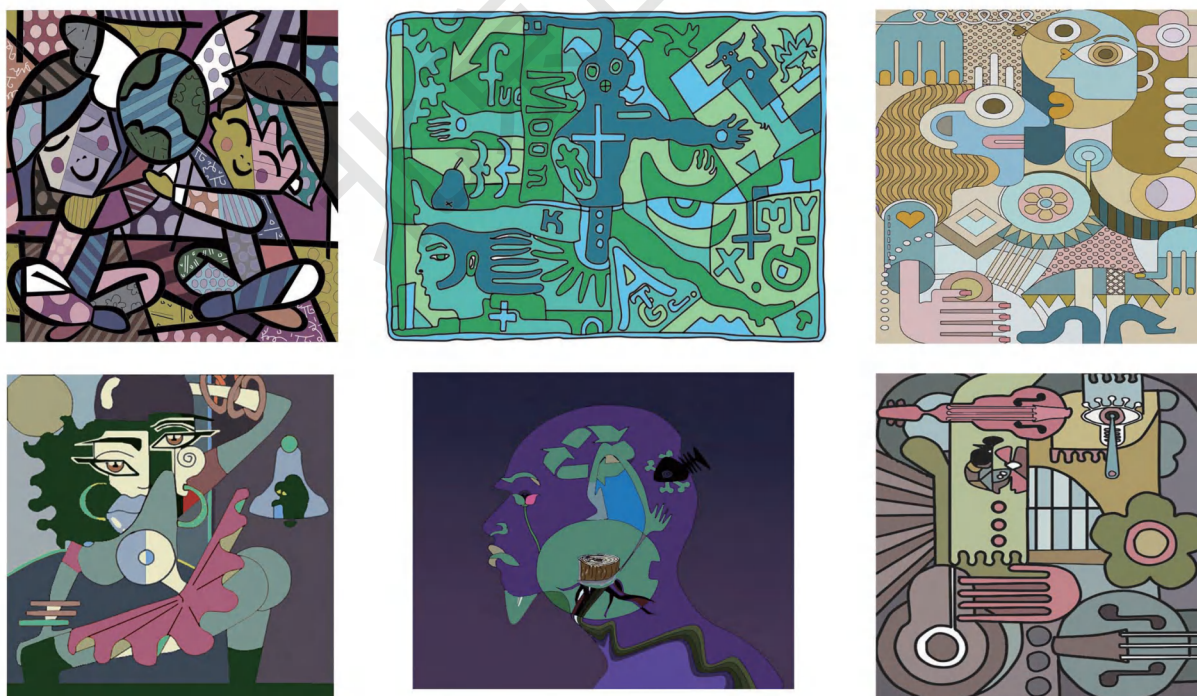
2. 中调: 画面以中纯度色彩为主。静谧、温馨、柔软, 给人的感觉是悦目、舒适、柔美。如图 2-24 所示。



中调

图 2-24 以中调为主的作品

3. 浊调: 画面以低纯度色彩为主。深沉、柔和、细腻、随和、安静, 如果明度对比不足则会产生污浊、平淡、忧郁、苍白等负面心理感受。如图 2-25 所示。



浊调

图 2-25 以浊调为主的作品



三、纯度的九个调子

在一个纯色中混入不同程度的灰色，建立一个纯度轴。1~3为低纯度，称为浊调；4~6为中纯度，称为中调；7~9为高纯度，称为鲜调。浊调传递出消极、无力、平淡、含蓄、漂移、悲伤等情感，中调有厚实、丰富、稳定的感情特点，鲜调色彩感强烈、艳丽夺目、活泼，容易使人欢快。

将不同纯度的色块组合到一起，色块之间就有了纯度对比，在这里我们将其归纳为九个纯度调子，分别是：

1. 鲜强调：纯度对比强，颜色活泼亮丽。鲜中调：平和，没有明显的弱点。鲜弱调：纯度过于接近，俗气、原始。
2. 中强调：既有对比，又有协调。中中调：没有明显的弱点，是设计中常用的形式。中弱调：平淡、单调。
3. 浊强调：大方、高雅、活泼。浊中调：平静、内敛。浊弱调：平淡、没有活力。

如图 2-26、图 2-27 所示。

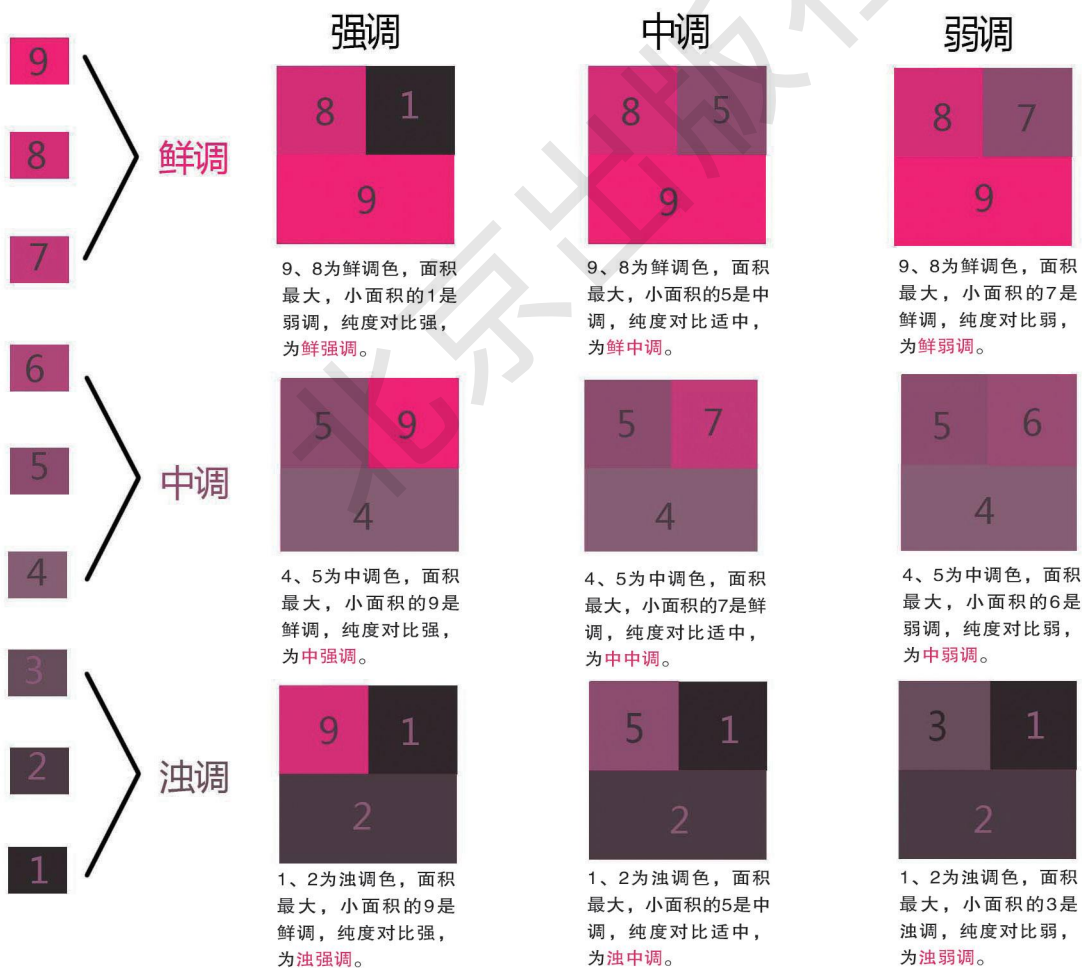


图 2-26 纯度的九个调子



图 2-27 纯度调子在色彩构成作品中的体现

四、纯度调子在室内设计中的运用

随着物质生活水平的提高，人们对居室环境、工作场所以及活动环境的审美提出了更高的要求，而色彩是室内设计中最重要的元素之一，它能够调节室内的环境氛围。室内色彩运用是否得当，对人们的情绪也会产生一定的影响。在对室内色彩设计过程中，选择恰当的色彩纯度调子，对整个室内设计的效果起着举足轻重的作用。比如，以鲜调为主的设计作品，热烈、现代、刺激、热情；以中调为主的设计作品，稳定、舒展；以浊调为主的设计作品，大方、典雅、安静、内敛。如图 2-28~ 图 2-36 所示。



图 2-28 以鲜调为主的室内设计作品



图 2-29 以鲜调为主的室内设计作品



图 2-30 以中调为主的室内设计作品



图 2-31 以中调为主的室内设计作品



PRETTY SMART
Chairs covered
in imitation
suede stand up
to daily use but
lend a look of
sophistication.

图 2-32 以油调为主的室内设计作品



Be Original
AnyStyle. AnyFabric
not just any sofa

Call in and get comfy in over 50 local stores
www.multyork.co.uk Call for a brochure 0800 0407 171

图 2-33 以油调为主的室内设计作品



图 2-34 以油调为主的室内设计作品



I love the warmth of
orange in this design.
Matthew Lovegrove, who
inspired the living room sofa
in a Mesa Park, California,
house in California's
Laguna. It was painted by E. D.
Stanton. It offers the simplicity
of William's coffee table.
Backs of custom wing
chairs covered in 2011 by
Roulo Treville, opposite.
Portraits in Barton lined
with blue, get both from
Krafft, add drama to the
living room. For exotic
glamour, chairbacks are
inspired in Martin Lee-
raine Butland's Manuscripts.

图 2-35 以油调为主的室内设计作品



↑ 图 2-36 以浊调为主的室内设计作品



实训模块

一、在纯度对比关系中，纯度对比弱，容易使画面含糊不清，主题重点不突出。因此，在实际运用中，要学会用色相、面积予以调和。通过纯度调子的练习，可以很直观地得到结论，纯度调子不同，反映出不同的气质和情绪，相应适合的人群也不同，比如，鲜调子的设计作品比较适合幼儿，而浊调子的设计作品则更吸引老年人的视线。

为了让作品不至于太沉闷，可以适当加强色彩纯度的对比，让作品语言更加铿锵有力，更具有视觉冲击力。如图 2-37~图 2-39 所示，相比较而言，图 2-37 纯度对比弱，给人感觉平淡、单调、沉闷；在图 2-38 中，将装饰画的纯度提高，画面纯度对比增强，视觉效果更加有张力、活泼；而在图 2-39 中，不仅提高了椅子的纯度，还将装饰画的颜色调成橙色的对比色蓝色，整个空间看起来更加活泼、刺激、年轻、时尚。

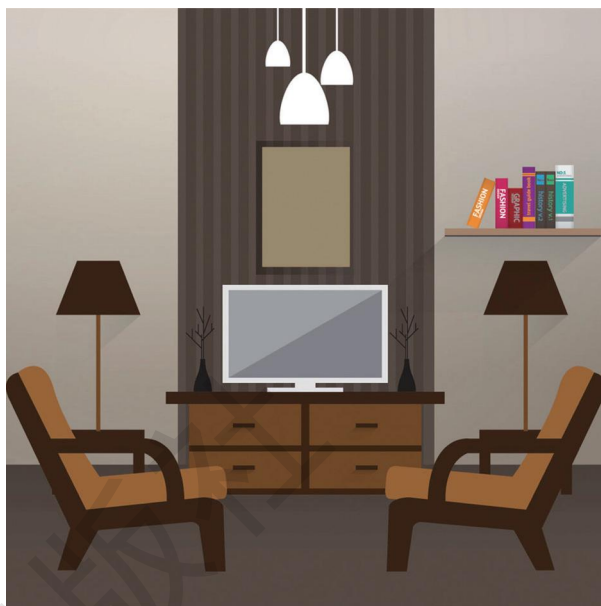


图 2-37 纯度对比弱

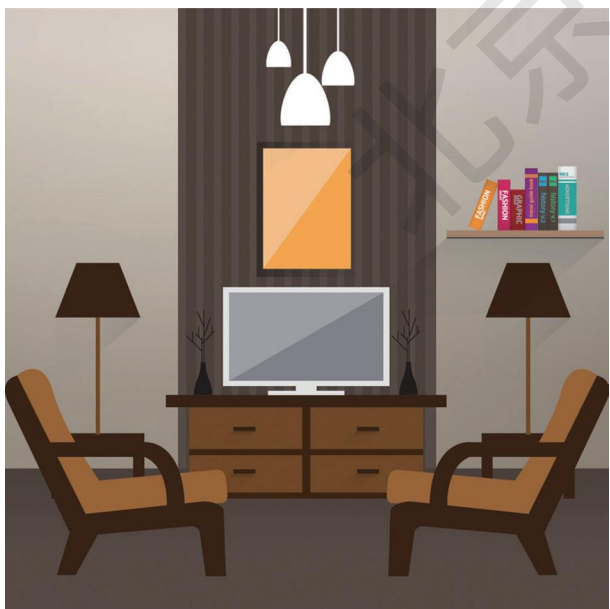


图 2-38 纯度对比适中

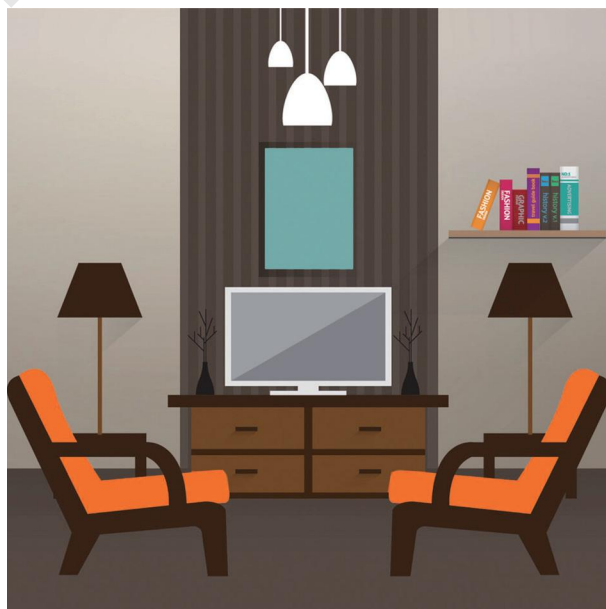


图 2-39 纯度对比强

二、如图 2-40 所示，这幅作品以浊色调为主，整体传递出消极、暗沉的状态，通过调整作品的



纯度，画面的氛围即变得活跃、响亮，如图2-41所示。



图 2-40 纯度对比小的作品

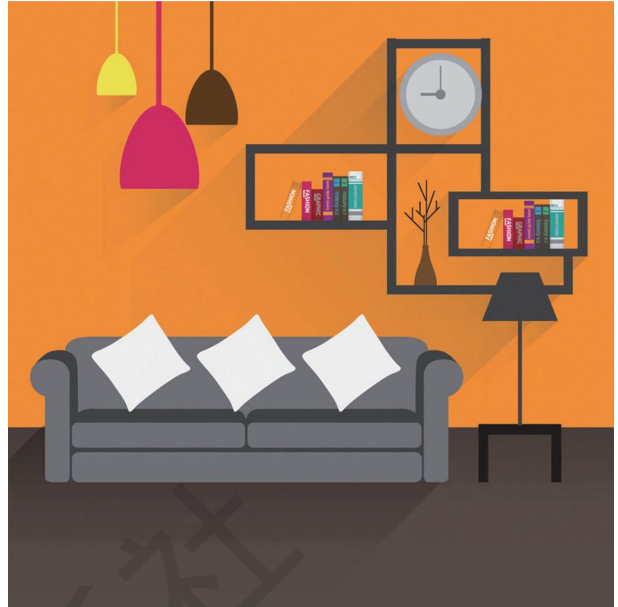


图 2-41 纯度对比明确的作品

思考与练习

1. 设计作品的色彩纯度调子会对作品产生怎样的影响？
2. 以高纯度色彩为主的设计作品和以低纯度色彩为主的设计作品分别能够传递出怎样的视觉氛围？
3. 去看一看你身边的物体，哪些物体纯度高？哪些物体纯度低？分别给你带来怎样的感受？



第三节

色彩的明度

要点提示

1. 明度
2. 明度之高调、中调、低调
3. 明度之长调、中调、短调
4. 明度的九个调子
5. 明度调子在平面设计中的运用

理论模块

一、明度

明度，就是色彩的深浅度，也是色彩的骨架，用来表示色彩的明暗程度。通常，视觉对色彩明暗的感知要强于对色彩的色相和纯度变化的感知。一幅作品，明暗层次越多，画面效果就越丰富。不仅无彩色有明度的变化，在有彩色里加入黑色、白色或者灰色也会使有彩色产生明暗的变化。

一般情况下，受光源的影响，每个物体上面的颜色都有着丰富的明度变化，比如，自然光源下的苹果，受光面明度高，逆光面明度低，明暗交界处明度适中，如图 2-42 所示。



图 2-42 物体色彩的明度受光源的影响产生明暗变化

在无彩色（即黑白色系）中，明度最高的色是白色，明度最低的色是黑色。在有彩色中，黄色为明度最高的颜色，而紫色是明度最低的颜色，如图 2-43 所示。

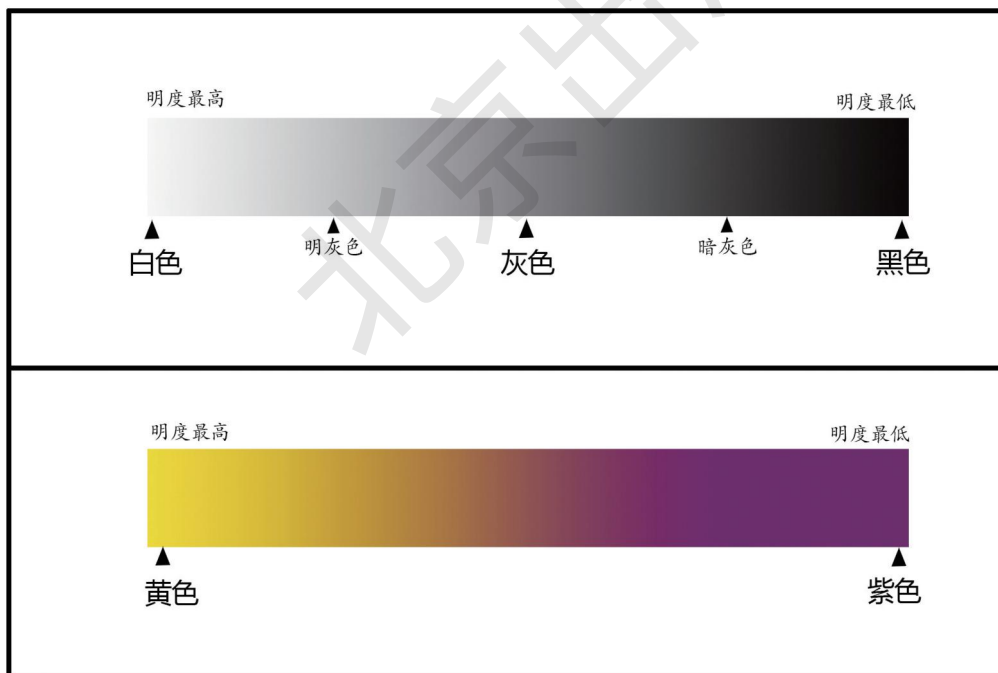


图 2-43 有彩色和无彩色的明度变化

明度对比的感觉，是纯度对比感觉的几倍，明度的概念对于艺术设计创作来说非常重要，这种对比效果比纯度和色相的对比更具强烈的感染力。

有彩色的明度、纯度、色相是相互依存的，色彩要存在就必须同时具备这三种属性，因此，在



运用色彩时必须同时考虑这三种属性。

物体的色彩受到光的影响，色彩属性就会发生变化。作品明度调子不同，传递出来的情绪也不一样，高明度的作品清新柔美，低明度的作品感觉神秘、有爆发力。明度是作品的骨架，作品中缺少明度对比，就会过于沉寂，没有力量感，不能抓住人的眼球。无论是无彩色的画面还是有彩色的画面，明度层级越多，作品的层次就越丰富，如图 2-44、图 2-45 所示。

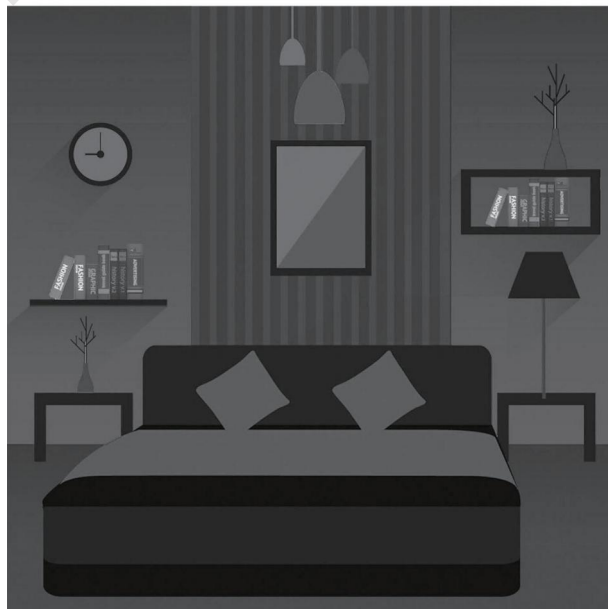


图 2-44 作品明度层次丰富

图 2-45 作品明度层次单调



通过对比可以直观地看到，明度差异大，视觉冲击力就强。还原成黑白图片，可以更清晰地看到明度层级差异对作品视觉效果的影响。

正是因为有了色相、明度、纯度的差异，才有了千变万化的色彩。色彩与色彩之间的明度差异，就叫作明度对比。比如，黑白照片和素描作品的画面就是通过深浅不同的色彩明度来表现的。明度对比不仅仅指单色相的明度对比，也可以是多种色相的明度对比。

二、明度之高调、中调、低调

色彩明度调子决定了作品的画面效果能传递出怎样的氛围。以高明度色彩为主的画面能够传递出清新、明快的感受，而以低明度色彩为主的画面往往显得深沉、神秘。

色彩明度的高低指的是作品中色彩的明暗程度，作品色彩以高明度为主，我们称之为高调；以中明度为主，我们称之为中调；以低明度为主，我们称之为低调。高调色彩明亮、活泼、清新；中调感觉稳定；低调传递出神秘、力量、含蓄等情感。我们在作品构思的过程中就应该根据设计意图来思考作品要传递出怎样的意境氛围，根据此信息为画面选择不同的明度调子，如图 2-46 所示。



图 2-46 明度调子不同的室内设计作品

三、明度之长调、中调、短调

色彩与色彩之间明度对比的差异称为明度的长短调。色相不同，明度也会不同，几种不同明度的颜色放到一起，一幅作品就有了明度高低的变化。同一幅作品中色彩明度对比大，称为长调；色彩明度对比适中，称为中调；色彩明度对比小，称为短调。

色彩之间的明度差距有大有小。如图 2-47 所示，这是为酒店标志设计的三个方案，不同明度的色彩组合到一起，效果也不一样。我们将其还原成黑白图片，即可以清晰地看出作品的明度骨架。左边的设计方案明度差距最大，属于长调。黄色是有彩色里明度最高的颜色，黑色是无彩色里明度最低的颜色，两者组合到一起，非常的醒目。中间的设计方案明度差异适中，右边的设计方案明度差异最低，属于短调，其视觉冲击力弱，效果比较平淡。

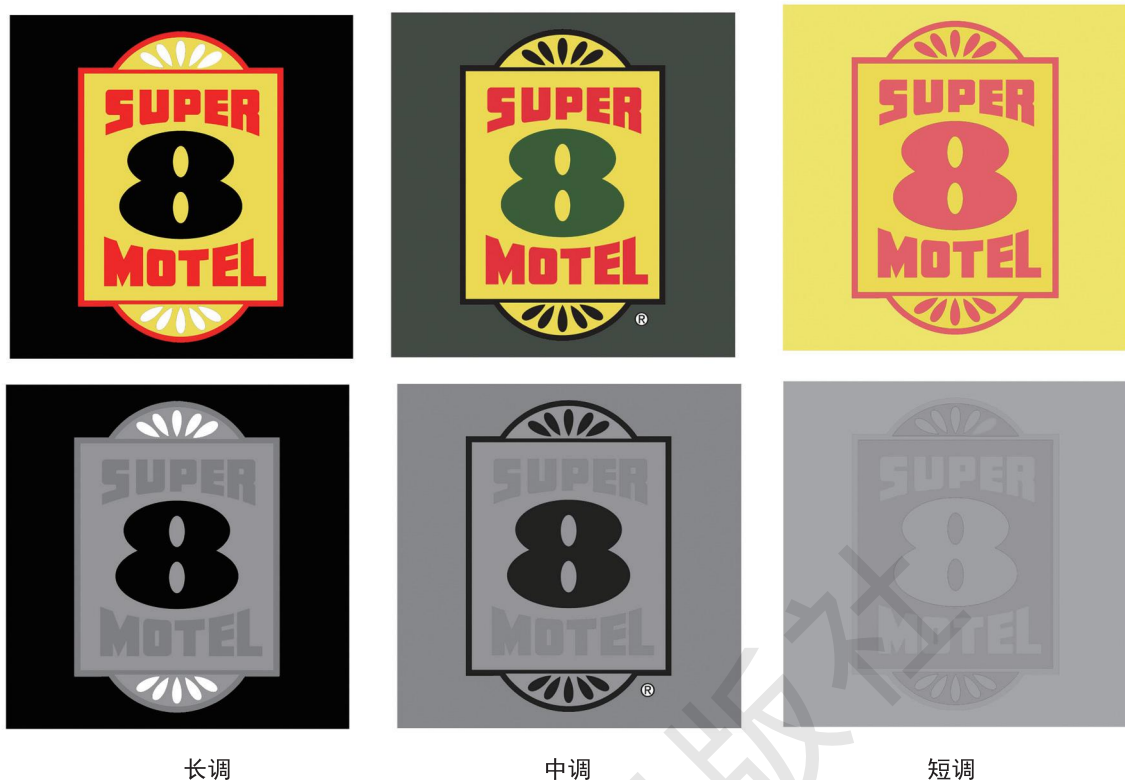


图 2-47 明度对比不同的标志设计作品

四、明度的九个调子

在无彩色中，黑色、白色以及黑白两色按照不同比例混合而得到的不同深浅的灰色组成了不同明度的无彩色，白色明度最高，黑色明度最低，白色和黑色中间还有很多层级丰富的灰色，靠近白色的灰色明度高，称为亮灰色；靠近黑色的灰色明度低，称为暗灰色。可以把无彩色划分为九个层级（实际上还有很多），建立一个明度坐标，1~3 颜色明度低，称为低调；4~6 颜色明度适中，称为中调；7~9 颜色明度高，称为高调。将不同明度的色块组合到一起，色块之间就有了明度对比。

1. 高长调

大面积色彩明度比较高，有少许低明度的颜色，那么这幅作品的色彩明暗对比大，明度调子称为高长调，画面效果积极活泼、冲击力强、醒目、明快。

2. 高中调

大面积色彩明度都比较高，其他小面积的色块色彩明度适中（相较于高明度的色彩和低明度的色彩而言），色彩之间明暗差异相较于高长调和高短调而言适中，明度调子称为高中调，画面效果积极活泼、冲击力强。

3. 高短调

大面积色彩明度都比较高，色彩明度差距小，明度调子称为高短调，画面效果明亮、柔和、高雅、含蓄。



4. 中长调

大面积色彩明度都比较适中，其他小面积的色块色彩明度高，那么这幅作品色彩明度差距大，明度调子称为中长调，画面效果厚重、男性化。

5. 中中调

大面积色彩明度都比较适中，其他小面积的色块色彩明度适中（相较于高明度的色彩和低明度的色彩而言），明度调子称为中中调，视觉效果丰富、庄重。

6. 中短调

大面积色彩明度都比较适中，作品中的色彩明度差距较小，明度调子称为中短调，画面传递出朦胧、含蓄、朴素、模糊的感觉。

7. 低长调

大面积色彩明度都比较低，其他小面积的色块色彩明度高，明度调子称为低长调，这样的作品色彩明度差距较大，画面暗色更暗、亮色更亮，视觉冲击力强。

8. 低中调

大面积色彩明度都比较低，其他小面积的色块色彩明度适中（相较于高明度的色彩和低明度的色彩而言），明度调子称为低中调。这样的作品色彩明度差距适中，画面感觉沉闷、寂静、忧郁。

9. 低短调

大面积色彩明度都比较低，作品中的色彩明度差距较小，明度调子称为低短调，但画面中以深沉的色调为主，感觉压抑、消极。

明度的九个调子，如图 2-48 所示。

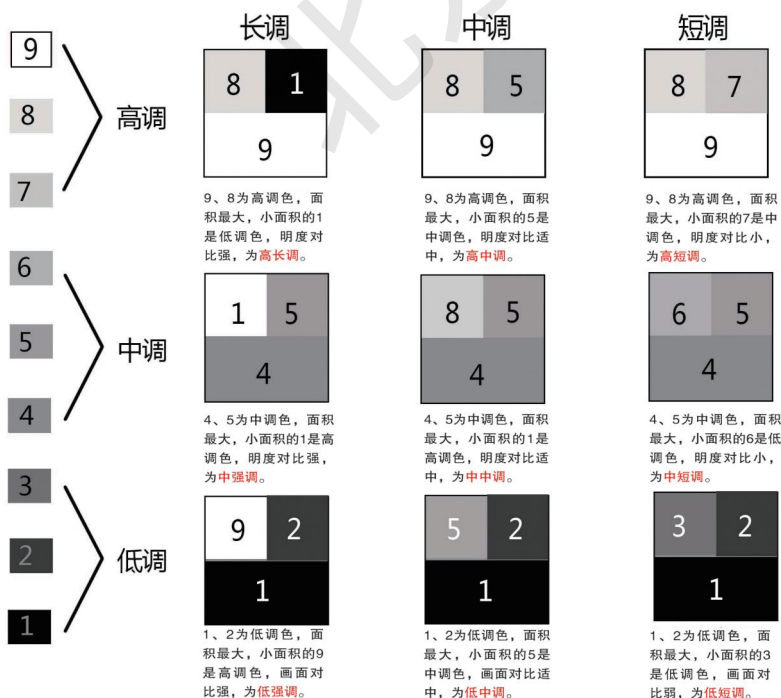


图 2-48 明度的九个调子



色彩之间的明度差别一般包含两个方面，一个是不同色相之间的明度差距，另一个是同一色相之间的明度变化。不光无彩色有明度区别，有彩色也有明度区别。同一种有彩色混入不同程度的无彩色，明度就会发生变化。如图 2-49 所示，红色、蓝色、绿色里加入不同层级的灰色，色彩的明度就会受到影响。降低或者提高有彩色的明度，通常不只是通过直接混入黑色或者白色来实现，还可以通过加入其他较亮的或者较暗的有彩色来改变本色相的明度变化，这样此色彩的色相、纯度都会发生微妙的改变，得到意想不到的效果。

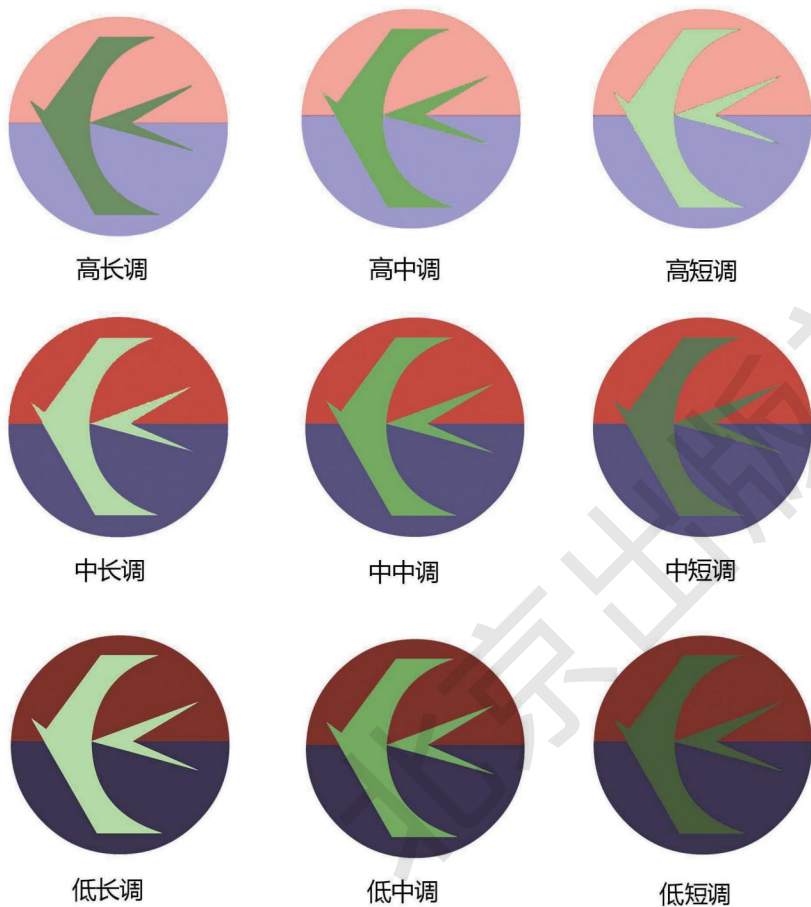


图 2-49 有彩色的明度调子变化

五、明度调子在平面设计中的运用

在色彩构成课程的学习过程中，如果不去研究色彩自身的规律、不去将理论知识与实际运用相结合，对于初级设计人员来讲将是十分不利的。在设计过程中如何才能做到色彩的协调统一，达到良好的视觉效果？这个问题需要我们对色彩进行大量的实践运用才能得以解决。在对色彩明度调子的研究过程中，我们将彩色图片还原成黑白图片，从素描中的黑白灰关系来了解色彩的明度对画面层次的影响。如图 2-50~ 图 2-52 所示，以高明度为主的标志设计作品，画面氛围纤弱、柔美；以中明度为主的标志设计作品，传递出稳定、自然的感受；而以低明度为主的标志设计作品，让人感



觉神秘，似乎有着未知的能量。



图 2-50 高亮度为主的标志设计作品



图 2-51 中明度为主的标志设计作品



图 2-52 低明度为主的标志设计作品

实训模块

一、这是为某汽车品牌所做的标志设计，色彩以低明度为主，明度对比小，明度调子属于低短调，画面效果沉闷、压抑，如图 2-53 所示。经过调整，增大色彩的明度对比，仍然以低明度色彩为主，调亮小面积色彩的明度，作品的明度调子变成低长调，作品就传递出了“汽车”这一主题的速度感与产品的质感，如图 2-54 所示。



图 2-53 明度调子为低短调的标志设计作品



图 2-54 明度调子为低长调的标志设计作品



二、某品牌产品的标志，该作品整体偏明度高、色彩明度差异小，传递出纤弱、无力的感觉，如图2-55所示。经过调整，将原来的颜色换成有彩色里明度最高的黄色和无彩色里明度最低黑色，作品明度对比增大，辨识度增强，如图2-56所示。



图 2-55 明度对比小的标志设计作品



图 2-56 明度对比大的标志设计作品

思考与练习

1. 明度调子的高低、长短对作品的视觉效果会产生怎样的影响？
2. 举例说明你身边的以高明度、中明度、低明度为主的物品，它们分别都传递出怎样的感受？