



轨道交通类专业“互联网+”创新型精品教材

# 城市轨道交通 专业英语

CHENGSHI GUIDAO JIAOTONG  
ZHUANYE YINGYU



扫描二维码  
共享立体资源

主 编 曾明华 黄细燕

城市轨道交通专业英语

主 编  
曾明华  
黄细燕

北京出版集团公司  
北京出版社

北京出版集团公司  
北 京 出 版 社

图书在版编目 (CIP) 数据

城市轨道交通专业英语 / 曾明华, 黄细燕主编. —  
北京: 北京出版社, 2017.1 (2023 重印)  
ISBN 978-7-200-12603-7

I. ①城… II. ①曾… ②黄… III. ①城市铁路—轨  
道交通—英语—高等职业教育—教材 IV. ① U239.5

中国版本图书馆 CIP 数据核字 (2016) 第 256449 号

城市轨道交通专业英语

CHENGSHI GUIDAO JIAOTONG ZHUANYE YINGYU

主 编: 曾明华 黄细燕  
出 版: 北京出版集团公司  
北 京 出 版 社  
地 址: 北京北三环中路 6 号  
邮 编: 100120  
网 址: www.bph.com.cn  
总发行: 北京出版集团公司  
经 销: 新华书店  
印 刷: 定州市新华印刷有限公司  
版 次: 2017 年 1 月第 1 版 2023 年 1 月修订 2023 年 1 月第 5 次印刷  
开 本: 787 毫米 × 1092 毫米 1/16  
印 张: 12.5  
字 数: 320 千字  
书 号: ISBN 978-7-200-12603-7  
定 价: 38.00 元

质量监督电话: 010-82685218 010-58572162 010-58572393

## 目 录

### Part One General Knowledge about Metro

#### Unit 1 Metro Station / 3

- Part I Speaking / 4
- Part II Reading Metro Station / 7
- Part III Good to Know 世界地铁之最 / 9
- Part IV Exercises / 11

#### Unit 2 Beijing Subway / 13

- Part I Speaking / 14
- Part II Reading Beijing Subway / 17
- Part III Good to Know 地铁乘车指南 / 19
- Part IV Exercises / 20

#### Unit 3 Metro Platform / 22

- Part I Speaking / 23
- Part II Reading Metro Platform / 26
- Part III Good to Know 地铁车站设备概述 / 28
- Part IV Exercises / 29

#### Unit 4 Metro Card / 31

- Part I Speaking / 32
- Part II Reading Metro Card / 34
- Part III Good to Know 地铁文化世界与世界文化 ( 1 ) / 37
- Part IV Exercises / 38

#### Unit 5 Metro Security Check / 40

- Part I Speaking / 41
- Part II Reading Beijing Tightens Subway Security Check / 44
- Part III Good to Know 地铁文化世界与世界文化 ( 2 ) / 46
- Part IV Exercises / 47

## **Unit 6 Metro Regulations / 50**

- Part I** Speaking / 51
- Part II** Reading Subway Regulations / 54
- Part III** Good to Know 倡导文明乘坐地铁 / 56
- Part IV** Exercises / 57

## **Unit 7 Metro Broadcasting / 59**

- Part I** Speaking / 60
- Part II** Reading The Voice of Metro Talks about the “Perks” of Being a D.C. Celebrity / 62
- Part III** Good to Know 北京地铁 4 号线站台及车内广播 / 66
- Part IV** Exercises / 67

## **Unit 8 Metro Trouble Shooting / 69**

- Part I** Speaking / 70
- Part II** Reading Washington Metro Train Collision / 72
- Part III** Good to Know 世界地铁主要事故 / 75
- Part IV** Exercises / 76

## **Unit 9 Metro Emergencies / 78**

- Part I** Speaking / 79
- Part II** Reading What Happens when You Pull the Emergency Brake on the Subway? / 82
- Part III** Good to Know 伦敦地铁站 —— 国王十字地铁站重大火灾 / 85
- Part IV** Exercises / 86

## **Unit 10 Metro Miscellaneous Service / 88**

- Part I** Speaking / 89
- Part II** Reading Working on the London Underground / 93
- Part III** Good to Know 华盛顿地铁 / 97
- Part IV** Exercises / 99

## **Unit 11 Metro Vehicle / 102**

- Part I** Speaking / 103
- Part II** Reading Metro Vehicle / 106
- Part III** Good to Know 地铁车辆组成概述 / 108
- Part IV** Exercises / 110

## **Unit 12 Famous Attractions / 112**

**Part I Speaking / 113**

**Part II Reading The Forbidden City / 118**

**Part III Good to Know 中国著名旅游景点介绍 / 121**

**Part IV Exercises / 123**

## **Part Two Reading Materials**

### **Unit 13 Operation Control Center / 127**

### **Unit 14 The Subway Base / 133**

### **Unit 15 Metro Signaling / 137**

### **Unit 16 Light Rail Transit / 146**

### **Unit 17 Monorail / 153**

**参考答案 / 158**

**单词表 / 175**

**短语表 / 184**

**城市轨道交通常用词中英文对照 / 188**

**参考文献 / 191**

# ***Part One***

## **General Knowledge about Metro**



# Unit 1

## Metro Station



---

### *Learning Objectives*

**After learning this unit, you should**

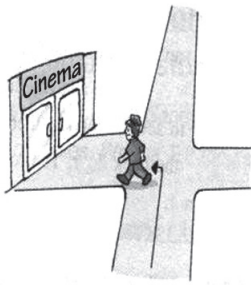
- ★ understand how to give route information.
- ★ master the basic words and expressions about route information.
- ★ be able to describe a station.

### *Advised Hours*

- ★ 4 class hours
-

**Part I****Speaking****I. Lead-in**

Write down the words according to the road signs.



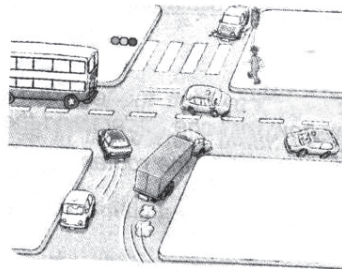
1. She must \_\_\_\_\_ if she wants to go to the cinema.



2. She must \_\_\_\_\_ if she wants to go to the mall.



3. She must walk the \_\_\_\_\_ if she wants to go to the park.



4. She must look at the \_\_\_\_\_ if she is at the \_\_\_\_\_.

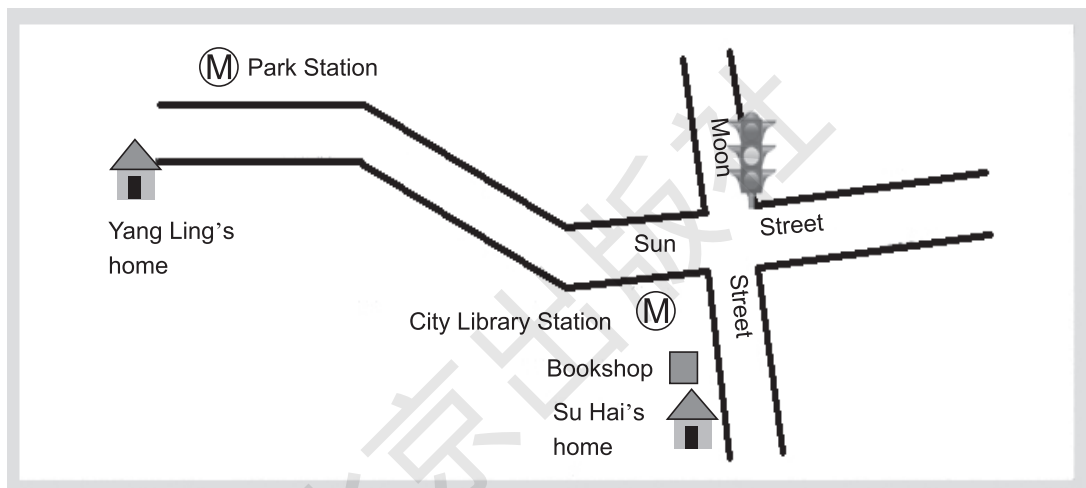




**Look at the map. Work with your partner: How does Yang Ling get to Su Hai's home?**

There are some useful expressions in the box.

- ◇ Take the subway/metro.
- ◇ Go ahead/straight.
- ◇ Turn/Go right/left at Moon/Sun Street.
- ◇ It is on the left/right beside a bookshop.
- ◇ You can see it in front of you.



北京

## II. Dialogues



### Dialogue 1

*Lily is going to Central Park. She is asking a policeman for directions.*

L=Lily

P=Policeman

L: Excuse me, officer. Can you help me?

P: Sure.



- L: Could you tell me how to get to Central Park?
- P: You can take the subway.
- L: Oh, I just can't figure out the subway system at all. As soon as I go underground I lose my sense of direction.
- P: But it's easy to get to Central Park from here by subway. You take Line 2 and it's only 5 stops.
- L: Okay, do you know where the nearest subway station is?
- P: Go east along this road and turn right at the first traffic lights. It's across the street.
- L: Thanks a lot.
- P: You're welcome.



### 情景对话 1

丽丽打算去中央公园，她正在向一名警察询问路线。

L= 丽丽

P= 警察

- L: 打扰了，警官。您能帮我个忙吗？
- P: 当然可以。
- L: 请问中央公园怎么走？
- P: 您可以乘坐地铁。
- L: 哦，我一点儿都看不懂这个地铁系统，我一走到地铁站就会失去方向感。
- P: 但是从这里到中央公园乘坐地铁是最简便的。您可以乘坐 2 号线，只有 5 站路。
- L: 好的，您知道最近的地铁站怎么走吗？
- P: 沿着这条马路向东走，到第一个红绿灯时向右拐，地铁站就在街的对面。
- L: 非常感谢。
- P: 不客气。



### Dialogue 2

*A passenger is inquiring a metro employee about time and routes.*

P = Passenger

M = Metro employee

- P: How often is there a train coming in?
- M: Every ten minutes or so.
- P: How to get to Wanda Plaza, please?
- M: The Line 2 is what you want.
- P: How much is it?
- M: It's three yuan.





P: How to get to the Line 2?

M: You have just to go through the No. 6 ticket barrier over there. A train will be in directly.

P: Thanks a lot.

M: It's all right.



## 情景对话 2

一位乘客正在向地铁工作人员询问乘地铁的时间和线路。

P= 乘客

M= 地铁工作人员

P: 多长时间来一趟车?

M: 每 10 分钟左右。

P: 请问去万达广场怎么走?

M: 你可以乘 2 号线。

P: 多少钱?

M: 3 元。

P: 去 2 号线怎么走?

M: 你只需从那边的 6 号检票口进站。车马上就要进站了。

P: 多谢了。

M: 不用谢。

## Part II

## Reading

### Metro Station

A metro station or subway station is a railway station for a rapid transit system, often known by names such as “metro”, “underground” and “subway”. Stations are the places where trains stop to collect and deposit passengers. Such a station can be elevated, underground, or about ground level depending on the level of the train tracks. At crossings of metro lines, they are multi-level. There are entrances or exits at ground or street level, often with stairs or sometimes ramps or escalators leading to any elevated or lowered track level area.



At street level the logo of the metro company marks the entrance of the station, along with the schematics of the services at the station. Some metro operators also post the station name at the station entrance. Often there are several entrances for one station, saving one from having to cross the street. In such a case, tunnels or overhead stations can often also be used just to cross the street. Stations usually have concourses and platforms. Other station facilities may include staffed ticket sales offices, automated ticket machines, or both, platform screen doors, escalators, lifts.



### 地铁车站

地铁车站是快速交通系统中的火车站，通常被称为“metro”“underground”或“subway”。车站是列车停靠搭载乘客和容纳乘客的场所。这样的车站可以是高架的，地下的或是大致与地面平齐的，具体根据列车轨道的水平位置而定。地铁线路在交汇处是多层次的。在地面或街头设有出入口，通常通过楼梯，有时是斜道或自动扶梯到达或高或低的轨道水平区。

在街头，地铁公司的标识标明了地铁入口，并在车站设有服务示意图。一些地铁运营商也会在车站入口处贴示车站名。通常一个车站会有多个入口，以免乘客穿越街道乘车。在这种情况下，隧道或高架车站往往也可用来穿越街道。车站一般有大厅和站台。其他的车站设施包括人工售票处或自动售票机，也可能两者都有，以及站台屏蔽门、自动扶梯、电梯。

### New Words and Expressions

|                                     |       |
|-------------------------------------|-------|
| metro/underground/subway            | 地铁    |
| deposit [dɪˈpɒzɪt] <i>vt.</i>       | 放置    |
| elevated [ˈelɪvətɪd] <i>adj.</i>    | 升高的   |
| entrance [ˈentrəns] <i>n.</i>       | 入口    |
| ramp [ræmp] <i>n.</i>               | 斜道    |
| escalator [ˈeskəleɪtə(r)] <i>n.</i> | 自动扶梯  |
| logo [ˈləʊɡəʊ] <i>n.</i>            | 标志；标识 |
| schematics [skɪˈmætɪks] <i>n.</i>   | 图表    |



|                                  |     |
|----------------------------------|-----|
| tunnel ['tʌnl] <i>n.</i>         | 隧道  |
| overhead [ˌəʊvə'hed] <i>adj.</i> | 高架的 |
| concourse ['kɒŋkɔ:s] <i>n.</i>   | 大厅  |
| platform ['plætfɔ:m] <i>n.</i>   | 站台  |

|                           |           |
|---------------------------|-----------|
| rapid transit             | 高速交通；便捷交通 |
| automated ticket machines | 自动售票机     |
| platform screen doors     | 站台安全门；屏蔽门 |

## Try to understand

1. What is the function of metro stations?
2. Try to list the facilities in the metro station.
3. Do you know which cities the following metro logos are from? Try to collect more metro logos.



## Part III

## Good to Know

### 世界地铁之最

**最早的地铁** 世界上最早的地铁是伦敦大都会地铁，于 1863 年建成，其长度约 6.5 千米，采用蒸汽机车。

**最短的地铁** 土耳其的伊斯坦布尔地铁，总长度只有 572 米，而且只有首尾两个车站。

**最有效益的地铁** 中国的香港地铁是全球独一无二最具商业价值的地铁，经济效益十





分可观。

### 最长的地铁

#### 国家

英国有一条地铁穿越 8 座城市,总长度近 100 千米,共设 458 个车站,每天大约要运送 673 000 人次的乘客。

#### 城市

截至 2013 年 8 月 31 日,上海地铁全网已开通运营 13 条线路,运营总里程达到 462 千米,超过北京地铁 442 千米,位居全球城市地铁第一。

**最清洁和最安全的地铁** 新加坡地铁最清洁,最安全。列车及车站清洁光亮,一尘不染。乘客所能触及的地方,均采用不易燃的材料进行装修,同时还有一整套灭火救灾的自动检测系统。

**最深的地铁** 朝鲜平壤市的地铁,最大埋深达 200 米左右,称得上世界埋深最深的地铁。

**最浅的地铁** 我国的天津地铁,最浅处埋深仅 2~3 米,可谓世界上埋深最浅的地铁。

**最有艺术氛围的地铁** 瑞典斯德哥尔摩地铁被誉为“世界最长的地下艺术长廊”。在 99 个地铁车站中,有一半以上装饰着不同的艺术品,表现着不同的主题。

**海拔最高的地铁** 位于瑞士境内的阿尔卑斯山,是一条高山缆索地铁。线路长度 1.5 千米,每次运送 115 名乘客,3 分钟便可走完全程,抵达 3 500 米的高处。该地铁线路主要为滑雪者服务。

**地铁线路和车站最多的城市** 纽约地铁有 30 条线路,469 个车站,堪称世界上地铁线路和车站最多的城市。

**运营时间最长的地铁** 纽约地铁系统目前是世界上唯一全天 24 小时运营的地铁。

**最漂亮的地铁** 莫斯科地铁被公认为世界上最漂亮的地铁,地铁站的建筑造型各异、华丽典雅。每个车站都由国内著名建筑师和艺术家设计,以不同历史事件或历史人物为主题,采用五颜六色的大理石、花岗岩、陶瓷和彩色玻璃镶嵌各种浮雕和壁画装饰,辅以华丽的照明灯具,好像富丽堂皇的宫殿,享有“地下宫殿”之美誉。

**自动化程度最高的地铁** 位于阿拉伯联合酋长国的迪拜地铁,两条线路全长 75 千米,是世界上最长的无人驾驶的城市轨道交通系统。迪拜地铁也分高架和地下两种行驶方式,没有驾驶员,全部由计算机操控。迪拜地铁投资约为 33 亿美元(约折合人民币 210 亿元)。

(注:以上数据均为 2017 年之前)

**Part IV****Exercises****I. Translate the following words into English.**

- |                |                |
|----------------|----------------|
| 1. 径直走 _____   | 2. 在十字路口 _____ |
| 3. 在交通灯处 _____ | 4. 向右转 _____   |
| 5. 斑马线 _____   | 6. 在你的左边 _____ |

**II. Fill in the blanks with the words given in the box. Then read out the dialogue with your partner.**

off      transfer      opposite      directly

J: Excuse me, how do I get to Friendship Store?

M: You can't get there 1 from here. You have to get 2 at Bayi Square which is a 3 Stop and then take the subway Line 5.

J: Could you give me exact details?

M: Sure, when you get off at Bayi Square Stop, you should walk over to the 4 platform and then take Line 5.

J: I see, thank you very much.

M: You're welcome.

**III. Translate the following sentences into Chinese.**

1. I'll show you the way on the map over there.
2. You need to exit the station to transfer to Line 2.
3. You could get there this way, but it's nearer to go along Walt Street.
4. Can you tell me how I can get to the cinema?
5. You take the train on the right side of the platform, and go five stops.





#### IV. Translate the following sentences into English.

1. 您可以先乘 1 号线到人民公园，然后换乘 2 号线到时代广场。
2. 我要去西客站，应该到站台对面去乘坐。
3. 沿着这条街一直往前走，到第一个十字路口向左拐，然后再往前走 100 米，您就到了。
4. 别着急，您坐下一班列车，3 站路就到了。
5. 您坐过站了，这里是八一广场站，请您到对面乘车坐回去吧。

北京出版社